

Please read and save these instructions. Read carefully before attempting to assemble, install, operate or maintain the product described. Protect yourself and others by observing all safety information. Failure to comply with instructions could result in personal injury and/or property damage! Retain instructions for future reference.



Airless Paint Sprayers

Assembly Instructions

LIGHT DUTY CART MODELS

Tools required: 7/16" Wrench or adjustable
11/16" Wrench or adjustable
Hammer

1. Open packaging and check contents against packing list on hardware pack.
2. Stand pump upright and hold steady. Attach axle to cart legs by inserting pre-assembled bolts into holes in cart legs. Secure with one 1/4" - 20 nut on each bolt. Use 7/16" wrench to tighten (See Figure 1).

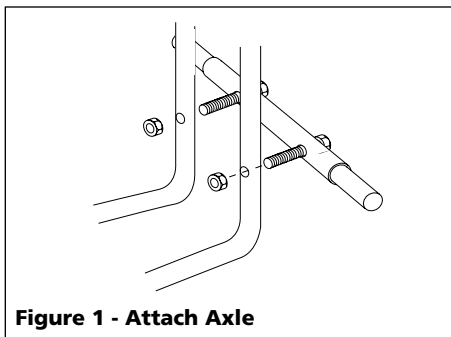


Figure 1 - Attach Axle

3. Slide one 5/8" I.D. washer and wheel on to each end of the axle. Using a hammer, tap a pal nut onto each end of the axle to retain the wheels (See Figure 2).

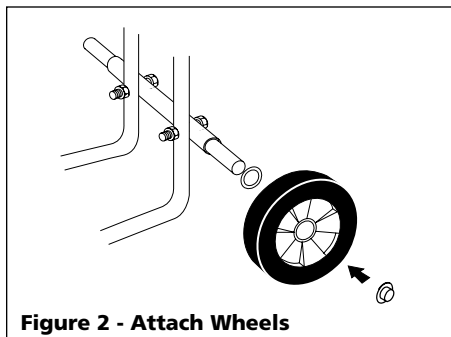


Figure 2 - Attach Wheels

4. Slide handle on to cart by depressing the retaining snaps while pushing handle in place. Be sure to check that

the retaining snaps lock into holes in handle. Hose rack should be facing the pump (See Figure 3).

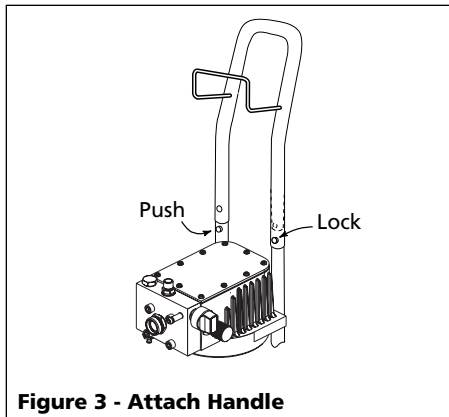


Figure 3 - Attach Handle

5. Attach high pressure hose to pump and spray gun using a 11/16" wrench (See Figure 4). Do not attach suction assembly at this time.

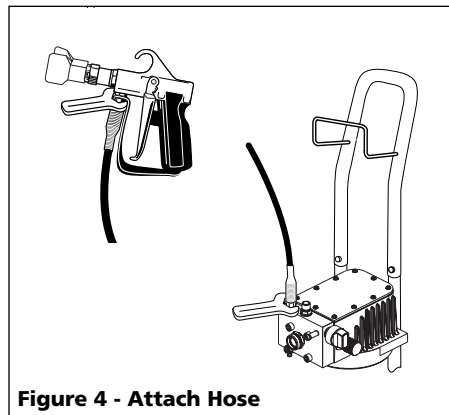


Figure 4 - Attach Hose

Assembly Instructions

HEAVY DUTY CART MODELS

1. Place washer from parts pack onto axle.
2. Place wheel onto axle with side with the longest hub going on first.
3. Place another washer on the axle.
4. Place cotter pin through hole in the end of the axle.
5. Repeat for the other side (See Figure 5).

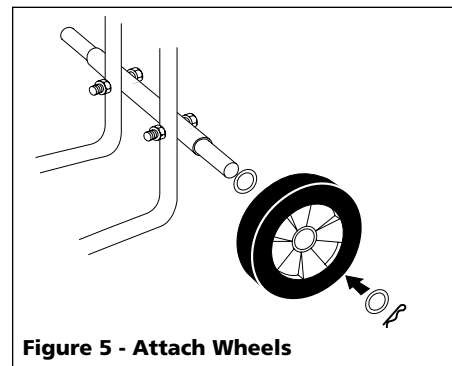


Figure 5 - Attach Wheels

6. Slide the two ends of the handle over the two ends of the bottom frame. The bend in the handle should be away from the unit.
7. Stand behind the unit and reach over the handle to grip the ends at the bottom of the handle. Using your thumb and forefinger, depress the Valco Snaps and gently push down on the handle until it starts over the snaps. Then move your hands to the top of the handle and push it the rest of the way down (See Figure 6).

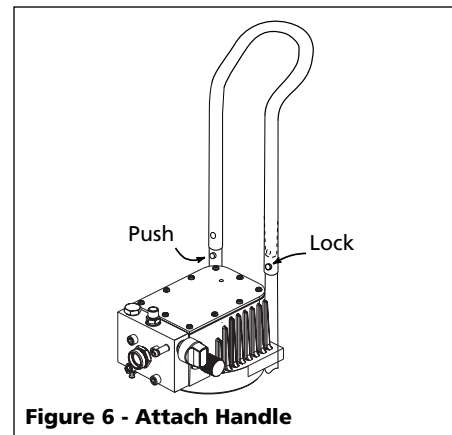


Figure 6 - Attach Handle

8. When the handle is all the way down the snaps will "click" into place. If all four snaps do not pop through, grasp the handle and twist it right to left until the remaining snap pops through.

Assembly (Continued)

9. Place bucket hook over top of frame with the hook to the outside of the frame.
10. Line up the two holes in the bucket hook with the two holes in the top of the frame (See Figure 7).

NOTICE *If using a power tool to drive the*

screws, do not apply too much torque. These are self-tapping screws and will strip out the frame if too much torque is applied.

11. Drive the two screws provided through the bucket hook and into the frame with a straight screwdriver or a 5/16" nut driver.

Do not attach the suction assembly at this time.

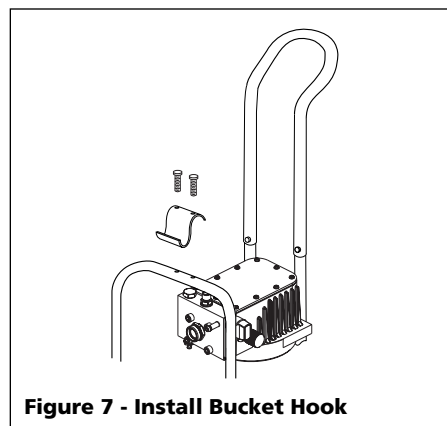


Figure 7 - Install Bucket Hook

Replacement Parts List

Ref. No.	Description	Part Number	Qty.	Ref. No.	Description	Part Number	Qty.
1	Stand handle	AL172304AV	1	38	Trigger pin	AL085800AV	1
2	Handle bolt	AL152201AV	2	39	Ball, valve & plunger assy	AL083800AV	1
3	Hose rack	AL066101AV	1	40	Trigger	AL083900AV	1
4	Handle (Includes hose rack)	AL066021SV	1	41	Trigger guard	AL083700AV	1
5	Axle (Includes bolts)	AL066030SV	1	42	Gun diffuser	AL083000AV	1
6	Washer	ST090200AV	2	43	Pro gun (with .015 tip)	AL3104	1
7	Wheel	WA002601AV	2	44	Semi pro gun (Includes .015 tip)		
8	Pal nut	AL066300AV	2		(Metal)	AL2140	1
9	Nut	AL060000AV	2		(Plastic)	AL2130	1
10	By-Pass tube and clamp	AL174302SV	1	45	Retaining ring	ST002500AV	2
11	Suction tube assembly (Includes tube and connectors)	AL138404SV	1	46	Trigger	AL023600AD	1
12	Suction bell assy. (Includes filter)	AL111000SV	1	47	Handle with screw	AL023703SV	1
13	Bucket hook	AL136200AD	1	48	■ Long filter housing	AL139002SV	1
14	Screws	HP007117AV	4	49	Safety lock	AL117800SV	1
15	Handle (Includes hose rack)	AL139200SV	1	50	Gun valve	AL138700SV	1
16	Washer	AL136000AV	4	51	Trigger pin	AL024100AD	1
17	Cotter pin	AL149700AV	2	52	■ Gun filter (100 mesh) (2 pk.)	AL086101AJ	1
18	Wheel	WA002602AV	2	53	■ Hose adapter	AL072302SV	1
19	Faceplate screws	HP007118AV	1	54	Gun ass'y w/o tip (Consumer)	AL126100SV	1
20	Piston kit	AL131502SV	1	55	Hose adapter	AL072300AV	1
21	Diaphragm kit (Check valve kit included)	See chart	1	56	100 Mesh filter (3 pk.)	AL126301AJ	1
22	Hose adapter (Includes washer)	AL104700SV	1	57	Filter housing adapter	AL072400AV	1
23	Outlet valve assembly	AL129600SV	1	58	Stop nut	ST073804AV	1
24	Pump block (Incl. all washers)	AL042413SV	1	59	Plug	ST073706AV	1
25	Inlet valve assembly	AL165400SV	1	60	Block bolts	MJ103910AV	4
26	Pushbutton seal	AL162000AV	1	*	Shaft seal	AL045503AV	1
27	Outlet push/pull assy.	AL159500SV	1	*	Motor	See chart	1
28	Prime/Spray valve assembly	AL132100SV	1		Panel & decal	AL162200SV	1
29	Check valve kit	AL163200SV	1	■	Long filter housing assembly (Includes 48, 52 & 53)	AL139000SV	1
30	Pressure valve assembly	AL131401SV	1				
31	Housing kit (Includes 20,29, & 30)	See chart	1	* Not shown			
32	Eccentric and bearing kit	See chart	1				
33	Faceplate gasket	AL013702AV	1				
34	Cast faceplate	AL045102AV	1				
35	Valve stem nut (3 pack)	AL083300AV	1				
36	Gun swivel	AL081300AV	1				
37	Gun filter (100 mesh) (2pack)	AL086101AJ	1				

OPTIONAL METAL GUN FILTERS AVAILABLE (Twin pack)

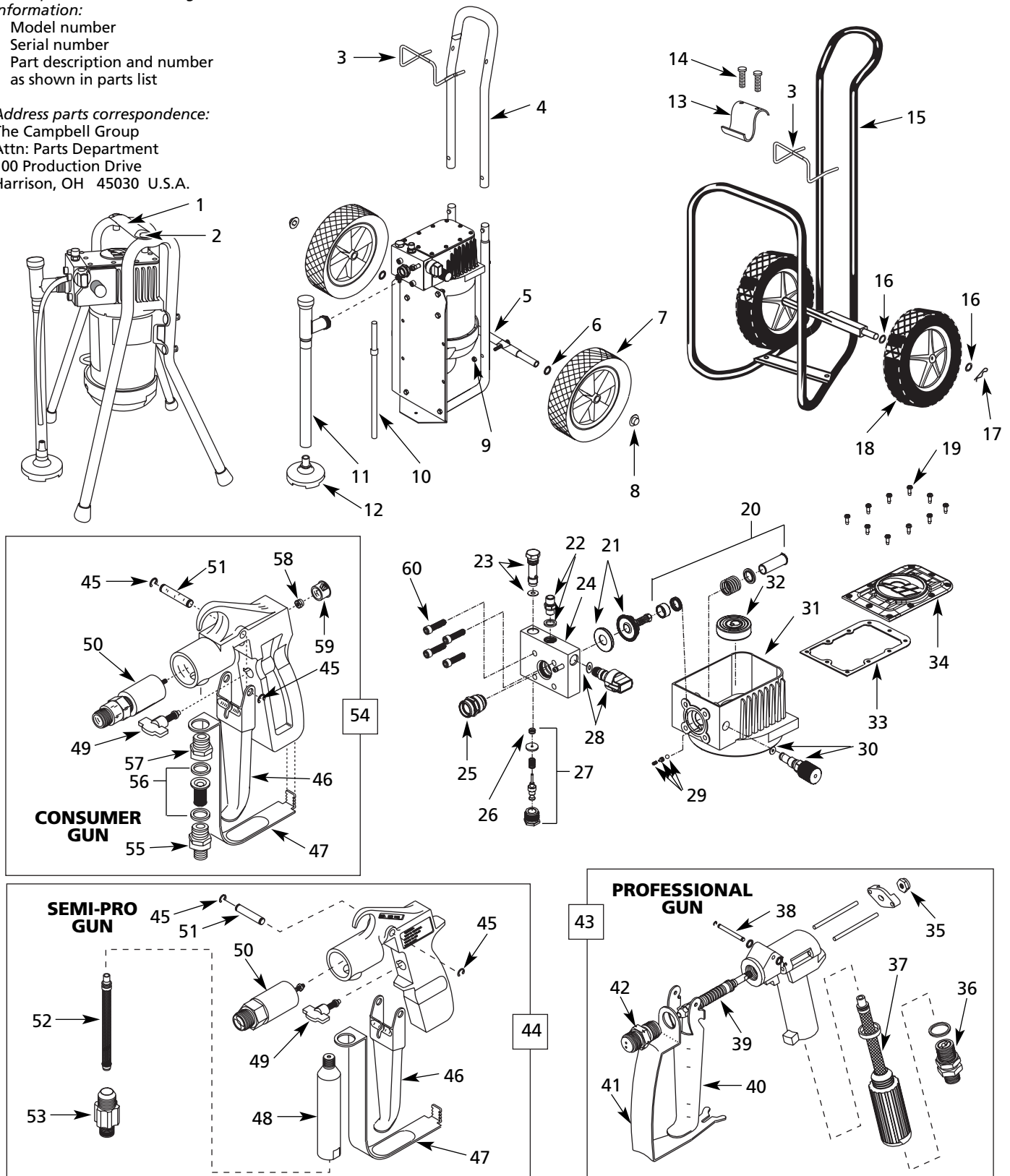
30 Mesh filter	AL086103AJ
50 Mesh filter	AL086100AJ
200 Mesh filter	AL086102AJ

For Replacement Parts and Accessories, Contact Your Local Service Center or Call 1-800-626-4401

Please provide the following information:

- Model number
- Serial number
- Part description and number as shown in parts list

Address parts correspondence:
The Campbell Group
Attn: Parts Department
100 Production Drive
Harrison, OH 45030 U.S.A.



Specifications

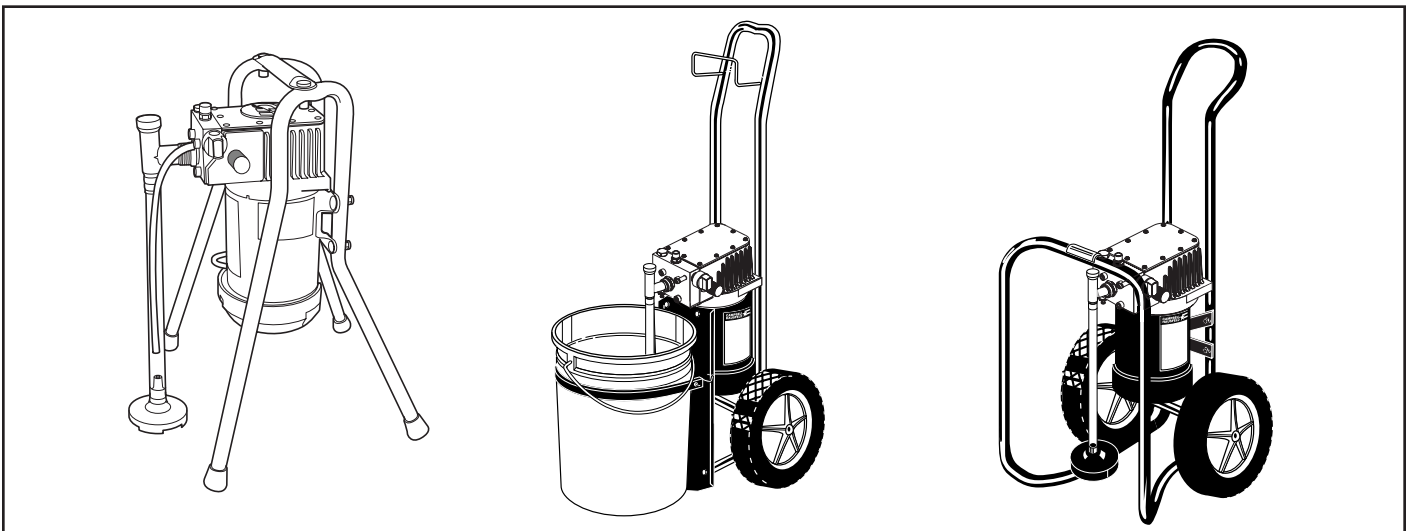
Operating Pressure	Power Requirements	Safety Features
0-2800 psi	115 Volts AC 60 Hz 15Amps Min. circuit	Spray gun trigger lock Spray gun trigger guard Spray gun pressure diffuser Prime/Spray valve over pressure relief

Model	Weight (lbs.)	Capacity (GPM) @ 0 PSI	Capacity (GPM) @ 2000 PSI	Maximum Hose Length	Maximum Tip Size
.40 GPM	49 *	.40	.24	75'	.015"
.42 GPM	49 *	.42	.26	100'	.015"
.48 - .50 GPM	55 *	.50	.31	150'	.017"
.60 GPM	55 *	.60	.43	200'	.019"

* Weight does not include mounting

Model	Motor Kit	Diaphragm Kit	Eccentric/Bearing	Pressure Valve Kit
PS###A	MC014304SV	AL125904SV	AL116203SV	AL174201SV
PS###B	MC014300SV	AL125905SV	AL116200SV	AL174200SV
PS###C	MC014301SV	AL125906SV	AL116201SV	AL174200SV
PS###D	MC014303SV	AL173700SV	AL116204SV	AL131403SV
PS###E	MC014401SV	AL125905SV	AL116200SV	AL174200SV
PS###F	MC014402SV	AL125906SV	AL116201SV	AL174200SV

NOTE: All check valve kits come with the diaphragms.



Leia e guarde estas instruções. Antes de tentar montar, instalar, operar ou executar qualquer serviço de manutenção no produto descrito, leia estas instruções cuidadosamente. Proteja-se a si próprio e terceiros, pelo cumprimento de toda a informação de segurança. A falta de cumprimento destas instruções, poderá resultar em acidentes pessoais e/ou danos materiais! Guarde estas instruções para consultas futuras.



Pulverizadores de Tintas Sem Ar

Instruções de Montagem

MODELOS DE CARROS PARA SERVIÇO LEVE

Ferramentas necessárias:

- Chave de bocas 7/16" ou ajustável
- Chave de bocas 11/16" ou ajustável
- Martelo

1. Abrir a embalagem e conferir o conteúdo segundo a lista de embalagem.
2. Colocar o suporte da bomba direito e manter firme. Montar o eixo das rodas nas pernas do carro, inserindo os parafusos nos furos. Segurar com uma porca 1/4" - 20 em cada parafuso. Usar uma chave 7/16" para apertar (ver Figura 1)

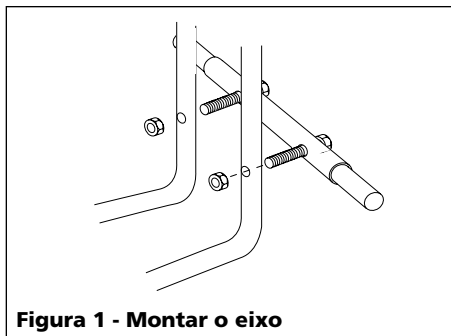


Figura 1 - Montar o eixo

3. Colocar uma anilha de D.I. 5/8" e uma roda em cada extremo do eixo. Usando um martelo, bater uma porca em cada extremo do eixo para fixar as rodas (ver Figura 2).

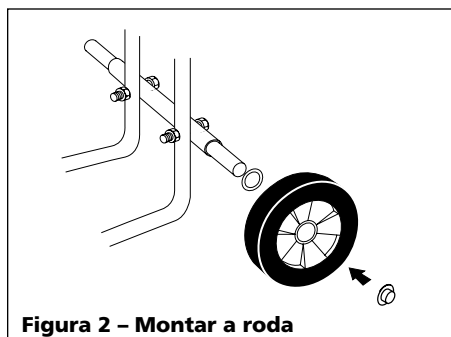


Figura 2 - Montar a roda

4. Montar a pega no carro carregando nos pinos de fixação para colocar a pega na sua posição. Assegurar que os pinos de

fixação entram nos furos da pega. O suporte da mangueira deverá ficar virado para a bomba (ver Figura 3).

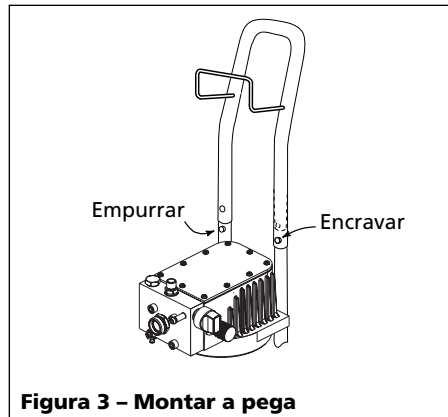


Figura 3 - Montar a pega

5. Montar a mangueira de alta pressão e pistola de pulverização à bomba usando uma chave de 11/16" (ver Figura 4). Não montar nesta altura, o conjunto de aspiração.

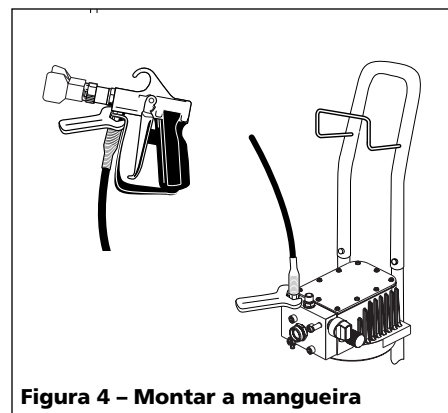


Figura 4 - Montar a mangueira

Instruções de Montagem

MODELOS DE CARROS PARA SERVIÇO PESADO

1. Colocar uma anilha no eixo.
2. Colocar uma roda no eixo, primeiro do lado com o cubo mais comprido.
3. Colocar outra anilha no eixo.
4. Colocar o pino de fixação através do furo do extremo do eixo.
5. Repetir do outro lado (ver Figura 5).

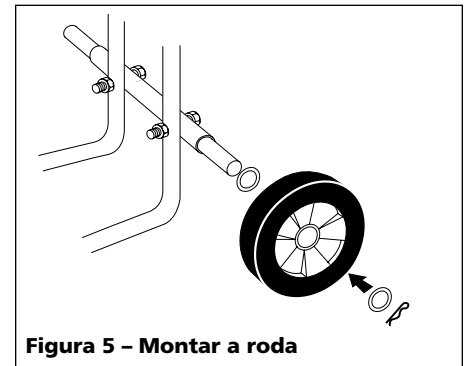


Figura 5 - Montar a roda

6. Deslizar os dois extremos da pega sobre os dois extremos da estrutura inferior. A curvatura da pega deverá ficar virada para trás.
7. Colocar-se por trás da unidade e inclinar-se por cima da pega para alcançar os extremos inferiores da pega. Usando os dedos polegar e indicador, pressionar os pinos Valco e empurrar suavemente a pega até esta passar os pinos. Mudar então as mãos para o topo da pega e empurrar a mesma o resto do curso (ver Figura 6).

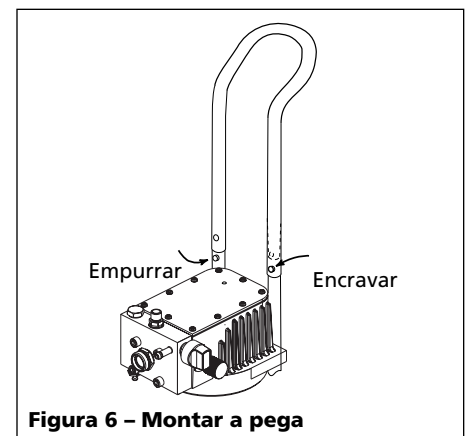


Figura 6 - Montar a pega

8. Quando a pega tiver encaixado completamente ouvir-se-á um clique e a peça estará no seu sítio certo. Se nem todos os quatro pinos tiverem ficado correctamente encaixados, forçar a pega para a direita e para a esquerda até todos os pinos estarem bem encaixados.

Montagem (continuação)

9. Colocar o gancho do balde no topo da estrutura, virado para fora.
10. Alinhar os dois furos do gancho do balde com os dois furos do topo da estrutura (ver Figura 7).

AVISO

Se usar uma ferramenta eléctrica para apertar os parafusos, não aplicar binário em demasia. Estes parafusos são auto roscantes e ficarão danificados se se aplicar binário demasiado.

11. Apertar os dois parafusos fornecidos através do gancho de balde com uma chave de fendas ou com uma chave de porcas de 5/16".

Não montar nesta altura o conjunto de aspiração.

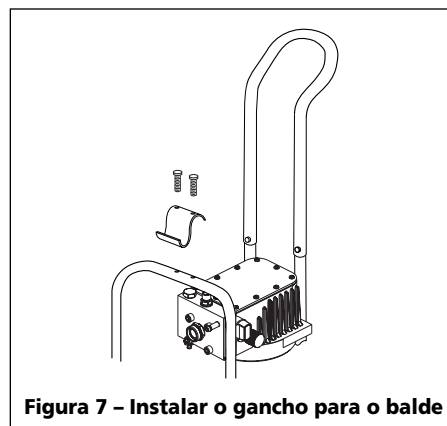


Figura 7 – Instalar o gancho para o balde

Lista de Peças de Substituição

Ref. No.	Descrição	Número da Peça	Quant.	Ref. No.	Descrição	Número da Peça	Quant.
1	Pega da estrutura de suporte	AL172304AV	1	36	Articulação giratória da pistola	AL081300AV	1
2	Parafuso da pega	AL152201AV	2	37	Filtro da pistola (100 mesh) (pacote de 2)	AL086101AJ	1
3	Suporte de mangueira	AL066101AV	1	38	Pino de gatilho	AL085800AV	1
4	Pega (Inclui o suporte da mangueira)	AL066021SV	1	39	Conjunto esfera, válvula & êmbolo	AL083800AV	1
5	Eixo (Inclui pernos)	AL066030SV	1	40	Gatilho	AL083900AV	1
6	Anilha	ST090200AV	2	41	Guarda do gatilho	AL083700AV	1
7	Roda	WA002601AV	2	42	Difusor de pistola	AL083000AV	1
8	Porca de acoplamento	AL066300AV	2	43	Pistola profissional (com ponta .015)	AL3104	1
9	Porca	AL060000AV	2	44	Pistola semi profissional (Inclui ponta de .015)	AL2140	1
10	Tubo de bypass e braçadeira	AL174302SV	1		(Metal)	AL2130	1
11	Conjunto de tubo de aspiração (Inclui tubo e ligadores)	AL138404SV	1		(Plástico)	AL2130	1
12	Conjunto da campânula de aspiração (Inclui filtro)	AL111000SV	1	45	Anel retentor	ST002500AV	2
13	Gancho para balde	AL136200AD	1	46	Gatilho	AL023600AD	1
14	Parafusos	HP007117AV	4	47	Pega com parafuso	AL023703SV	1
15	Pega (Inclui suporte de mangueira)	AL139200SV	1	48	■ Alojamento de filtro grande	AL139002SV	1
16	Anilha	AL136000AV	4	49	Encravamento de segurança	AL117800SV	1
17	Pino de chaveta	AL149700AV	2	50	Válvula da pistola	AL138700SV	1
18	Roda	WA002602AV	2	51	Pino do gatilho	AL024100AD	1
19	Parafusos do prato	HP007118AV	1	52	■ Filtro de pistola (100 malhas) (p.2)	AL086101AJ	1
20	Kit pistão	AL131502SV	1	53	■ Adaptador de mangueira	AL072302SV	1
21	Conjunto diafragma (Conjunto válvula de controle incluído)	Ver esquema	1	54	Conjunto da pistola s/ ponta (consumível)	AL126100SV	1
22	Adaptador de mangueira (Inclui anilha)	AL104700SV	1	55	Adaptador de mangueira	AL072300AV	1
23	Conjunto da válvula de saída	AL129600SV	1	56	Filtro de 100 malhas (p. 3)	AL126301AJ	1
24	Bloco da bomba (Incl. todas as anilhas)	AL042413SV	1	57	Adaptador do alojamento do filtro	AL072400AV	1
25	Conjunto da válvula de entrada	AL165400SV	1	58	Porca de paragem	ST073804AV	1
26	Anel retentor do botão	AL162000AV	1	59	Bujão	ST073706AV	1
27	Conjunto empurrar/puxar da saída	AL159500SV	1	60	Parafusos do bloco	MJ103910AV	4
28	Conjunto da válvula de Escorval/Pulverizar	AL132100SV	1	*	Anel retentor do eixo	AL045503AV	1
29	Kit válvula de controle	AL163200SV	1	*	Motor	Ver esquema	1
30	Conjunto da válvula de pressão	AL131401SV	1		Painel & decalque	AL162200SV	1
31	Conjunto cárter (Inclui 20,29, & 30)	Ver esquema	1	■	Conjunto de alojamento de filtro grande (Inclui 48, 52 e 53)	AL139000SV	1
32	Conjunto excêntrico e chumaceira	Ver esquema	1	*	Não mostrado		
33	Gaxeto do prato	AL013702AV	1				
34	Prato fundido	AL045102AV	1				
35	Porca do veio da válvula (pacote de 3)	AL083300AV	1				

FILTROS DE PISTOLA METÁLICOS OPCIONAIS DISPONÍVEIS (Pacote duplo)

Filtro de 30 malhas	AL086103AJ
Filtro de 50 malhas	AL086100AJ
Filtro de 200 malhas	AL086102AJ

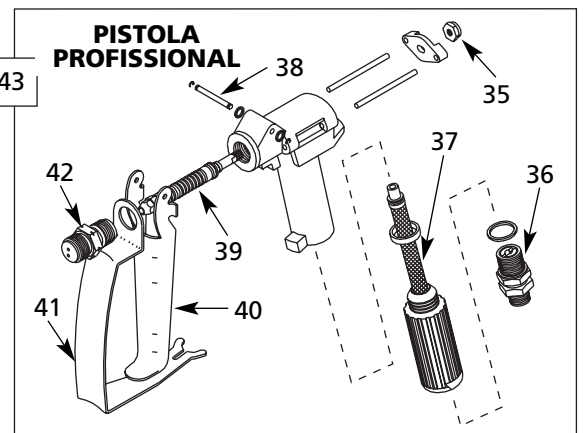
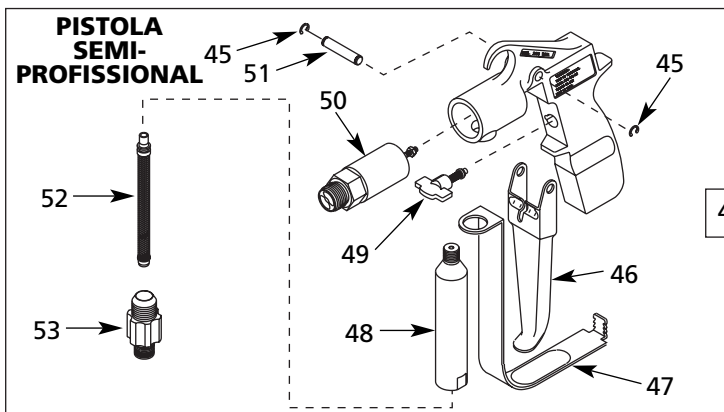
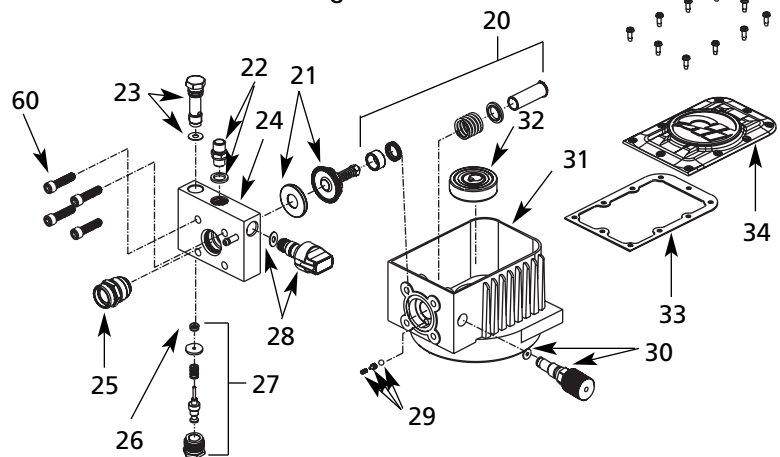
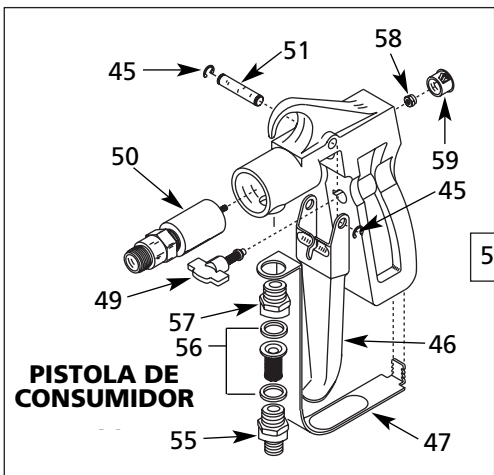
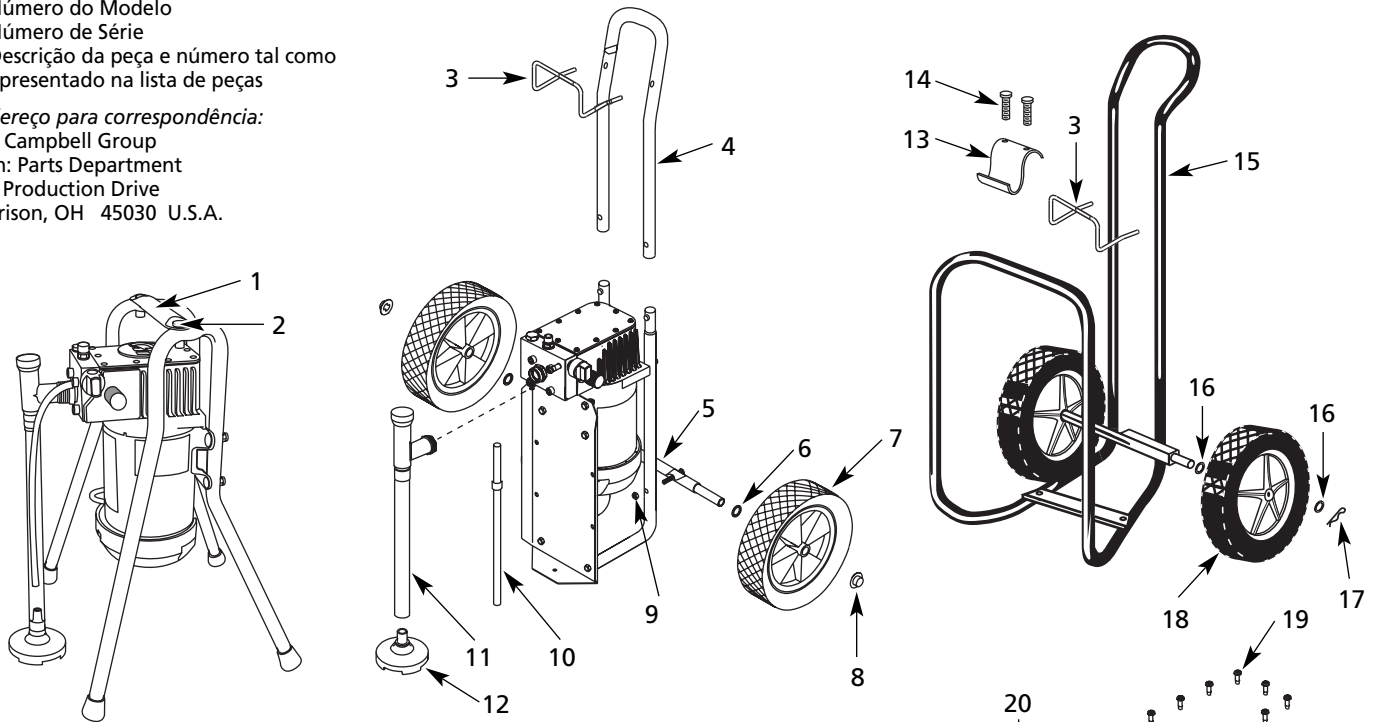
Para Peças de Substituição e Acessórios, Contactar o seu Centro de Serviço Local, ou Telefonar para: 1-800-626-4401

É favor fornecer a seguinte informação:

- Número do Modelo
- Número de Série
- Descrição da peça e número tal como apresentado na lista de peças

Endereço para correspondência:

The Campbell Group
Attn: Parts Department
100 Production Drive
Harrison, OH 45030 U.S.A.



Especificações

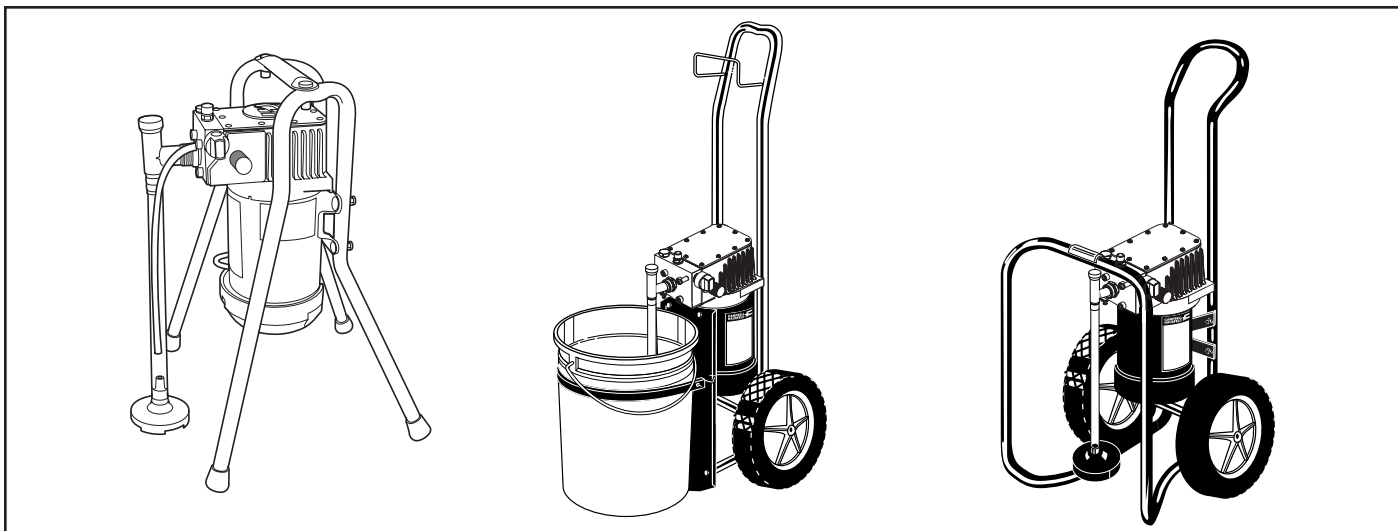
Pressão de funcionamento	Requisitos de alimentação	Características de Segurança
0-193 bar	115 Volts AC 60 Hz 15 Amps Circuito Mín.	Segurança do gatilho da pistola Guarda do gatilho da pistola de pulverização Difusor de pressão da pistola de pulverização Segurança por sobrepressão da válvula de Escorva/Pulverização

Modelo	Peso (kg)	Capacidade (l/min.) @ 0 bar	Capacidade (l/min.) @ 138 bar	Comprimento máx. de mangueira	Tamanho máx. da ponta de pulverização
.40 GPM	22 *	1,5	0,9	23 m	0,015"
.42 GPM	22 *	1,6	1,0	30 m	0,015"
.48 - .50 GPM	25 *	1,9	1,2	46 m	0,017"
.60 GPM	25 *	2,3	1,6	61 m	0,019"

* O peso não inclui montagem

Modelo	Conjunto Motor	Conjunto diafragma	Excêntrico/Chumaceira	Conjunto Válvula de Pressão
PS###A	MC014304SV	AL125904SV	AL116203SV	AL174201SV
PS###B	MC014300SV	AL125905SV	AL116200SV	AL174200SV
PS###C	MC014301SV	AL125906SV	AL116201SV	AL174200SV
PS###D	MC014303SV	AL173700SV	AL116204SV	AL131403SV
PS###E	MC014401SV	AL125905SV	AL116200SV	AL174200SV
PS###F	MC014402SV	AL125906SV	AL116201SV	AL174200SV

NOTA: Todos os conjuntos de válvulas vêm com os diafragmas.



Por favor, lea y guarde estas instrucciones. Lea las instrucciones cuidadosamente antes de intentar montar, instalar, poner en funcionamiento o realizar el mantenimiento del producto que se describe. Protéjase usted mismo a los demás cumpliendo toda la información sobre seguridad. ¡No cumplir con las instrucciones podría provocar daños personales y/o materiales! Conserve las instrucciones para su consulta futura.



Pulverizadores de Pintura Sin Aire

Instrucciones de Montaje MODELOS DE CARRO LIGERO

Herramientas necesarias:

- Llave de 7/16 pulg. o ajustable
- Llave de 11/16 pulg. o ajustable
- Martillo

1. Abra el embalaje y compruebe el contenido según la lista de embalaje en el paquete.
2. Ponga la bomba hacia arriba y sujétela firmemente. Fije el eje a las patas del carro insertando los pernos pre-montados en los orificios de las patas del carro. Asegure con una tuerca de 1/4 pulg. - 20 en cada perno. Use una llave de 7/16 para apretar (vea la Figura 1).

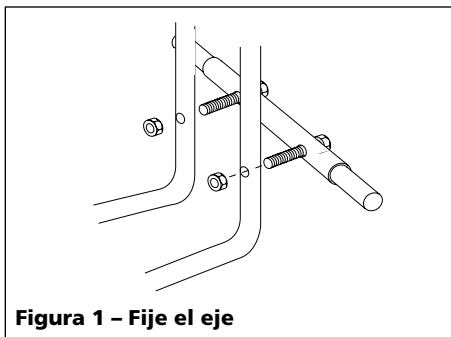


Figura 1 – Fije el eje

3. Deslice una arandela de 5/8 pulg. de diámetro interno y la rueda a cada extremo del eje. Usando un martillo, dé golpes a una tuerca compañera en cada extremo del eje para retener las ruedas (vea la Figura 2).

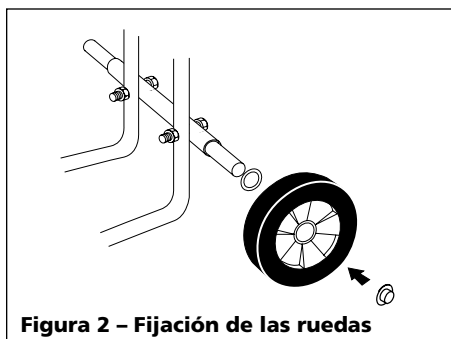


Figura 2 – Fijación de las ruedas

4. Deslice el mango en el carro oprimiendo los retenedores mientras empuja el mango en su sitio. Asegúrese de comprobar que los

cierres de retención se bloquean en los orificios del mango. El soporte de manguera debe estar de cara a la bomba (vea Fig. 3).

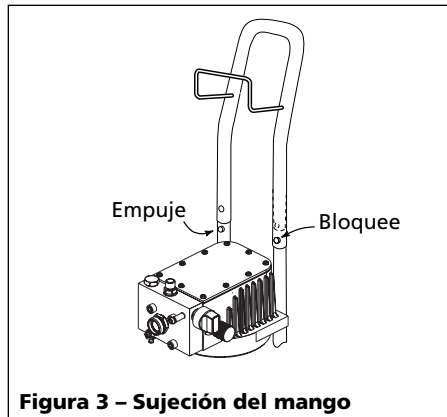


Figura 3 – Sujeción del mango

5. Conecte la manguera de alta presión a la bomba y a la pistola utilizando una llave de 11/16 pulg. (vea Fig. 4). No conecte el conjunto de succión en este momento.

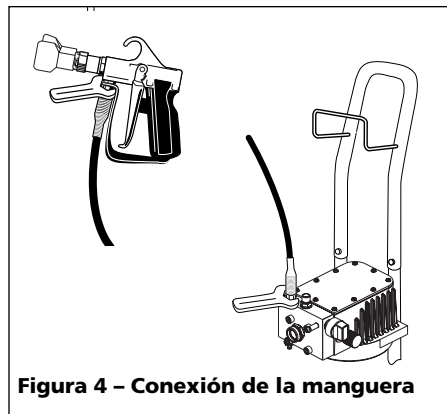


Figura 4 – Conexión de la manguera

Instrucciones de Montaje MODELOS DE CARRO DE ALTA RESISTENCIA

1. Coloque la arandela del paquete de piezas en el eje.
2. Coloque la rueda en el eje, poniendo el lado del cubo más largo primero.
3. Coloque otra arandela en el eje.
4. Coloque la chaveta a través del orificio en el extremo del eje.
5. Repita la operación para el otro lado (Fig. 5).

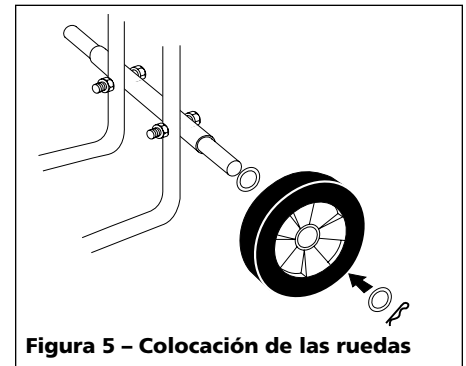


Figura 5 – Colocación de las ruedas

6. Deslice los dos extremos del mango sobre los dos extremos de la parte inferior del soporte. La curvatura en el mango debe estar alejada del equipo.

7. Póngase detrás del equipo y extiéndase sobre el mango para sujetar los extremos en la parte inferior del mango. Usando el dedo pulgar y el dedo índice, oprima los cierres autoblocantes Valco Snaps y empuje hacia abajo con cuidado en el mango hasta que empiece a estar sobre los automáticos. Después, mueva las manos hasta la parte superior del mango y empújelo hacia abajo, hasta que llegue a su posición final (vea la Figura 6).

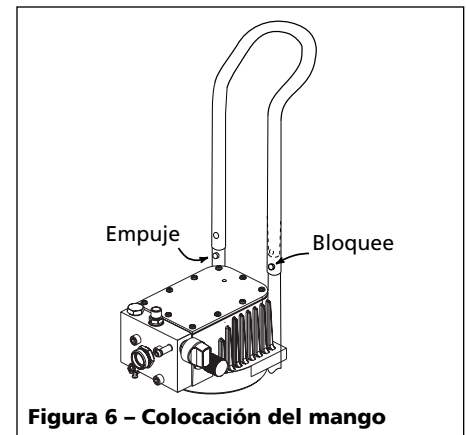


Figura 6 – Colocación del mango

8. Cuando el mango haya llegado hasta abajo, los cierres autoblocantes harán "clik" indicando que están en su sitio. Si no se bloquean los cuatro cierres, sujete el mango y tuérzalo de derecha a izquierda hasta que todos los cierres se hayan asentado.

Montaje (continuación)

9. Coloque el gancho para el cubo sobre la parte superior del bastidor con el gancho hacia la parte externa del bastidor.
10. Alinee los dos orificios en el gancho para el cubo con los dos orificios de la parte superior del bastidor (vea la Figura 7).



AVISO Si utiliza una herramienta motorizada para los tornillos, no aplique demasiada

do par de fuerzas. Estos tornillos son de autobloqueo y se saldrían del bastidor si se usa demasiado par de fuerzas.

11. Atornille los dos tornillos que se suministran a través del gancho para cubo y en el bastidor con un destornillador recto o con una llave de tuercas de 5/16 pulg.

No conecte el conjunto de succión en este momento.

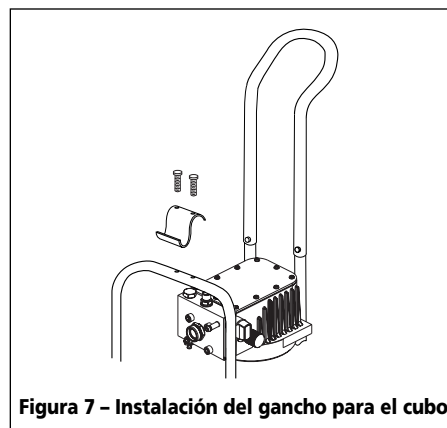


Figura 7 – Instalación del gancho para el cubo

Lista de Piezas de Repuesto

Ref. No.	Descripción	Nº de pieza	Cant.	Ref. No.	Descripción	Nº de pieza	Cant.
1	Mango de posición	AL172304AV	1	36	Dispositivo giratorio de pistola	AL081300AV	1
2	Perno de mango	AL152201AV	2	37	Filtro de la pistola (malla 100) (paquete de 2)	AL086101AJ	1
3	Soporte de manguera	AL066101AV	1	38	Pasador de gatillo	AL085800AV	1
4	Mango (incluye soporte manguera)	AL066021SV	1	39	Conjunto de bola, válvula y émbolo	AL083800AV	1
5	Eje (incluye pernos)	AL066030SV	1	40	Gatillo	AL083900AV	1
6	Arandela	ST090200AV	2	41	Protección de gatillo	AL083700AV	1
7	Rueda	WA002601AV	2	42	Difusor de pistola	AL083000AV	1
8	Tuerca compañera	AL066300AV	2	43	Pistola profesional (con punta de 0,015)	AL3104	1
9	Tuerca	AL060000AV	2	44	Pistola semi-profesional (incluye punta de 0,015) (Metal)	AL2140	1
10	Tubo derivación y abrazadera	AL174302SV	1		(Plástico)	AL2130	1
11	Conjunto de tubo de succión (incluye tubo y conectores)	AL138404SV	1	45	Anillo de retención	ST002500AV	2
12	Conjunto de campana de succión (incluye filtro)	AL111000SV	1	46	Gatillo	AL023600AD	1
13	Gancho para cubo	AL136200AD	1	47	Mango con tornillo	AL023703SV	1
14	Tornillos	HP007117AV	4	48	■ Alojamiento largo de filtro	AL139002SV	1
15	Mango (incluye soporte de manguera)	AL139200SV	1	49	Seguro	AL117800SV	1
16	Arandela	AL136000AV	4	50	Válvula de pistola	AL138700SV	1
17	Chaveta	AL149700AV	2	51	Pasador de gatillo	AL024100AD	1
18	Rueda	WA002602AV	2	52	■ Filtro de pistola (100 mesh) (paquete de 2)	AL086101AJ	1
19	Tornillos de la placa de recubrimiento	HP007118AV	1	53	■ Adaptador de manguera	AL072302SV	1
20	Conjunto del pistón	AL131502SV	1	54	Conjunto de pistola sin punta (consumible)	AL126100SV	1
21	Conjunto del diafragma (Conjunto de válvula de retención incluido)	Ver esquema	1	55	Adaptador de manguera	AL072300AV	1
22	Adaptador de manguera (incluye arandela)	AL104700SV	1	56	Filtro 100 Mesh (3 paquetes)	AL126301AJ	1
23	Conjunto de válvula de salida	AL129600SV	1	57	Adaptador de alojamiento de filtro	AL072400AV	1
24	Bloque de bomba (incluye todas las arandelas)	AL042413SV	1	58	Tuerca de tope	ST073804AV	1
25	Conjunto de válvula de entrada	AL165400SV	1	59	Tapón	ST073706AV	1
26	Sello del interruptor de botón	AL162000AV	1	60	Pernos del bloque	MJ103910AV	4
27	Conjunto de salida de empujar/tirar	AL159500SV	1	*	Sello del eje	AL045503AV	1
28	Conjunto de válvula para cebar/pulverizar	AL132100SV	1	*	Motor	Ver esquema	1
29	Conjunto de válvula de retención	AL163200SV	1		Panel y pegatina	AL162200SV	1
30	Conjunto de válvula de presión	AL131401SV	1	■	Conjunto de alojamiento de filtro largo (incluye 48, 52 y 53)	AL139000SV	1
31	Conjunto de la caja (Incluye 20, 29 y 30)	Ver esquema	1	* No se muestra			
32	Conjunto de excéntrica y rodamiento	Ver esquema	1				
33	Junta de la placa de recubrimiento	AL013702AV	1				
34	Placa de recubrimiento fundida	AL045102AV	1				
35	Tuerca de vástago de bomba (paquete de 3)	AL083300AV	1				

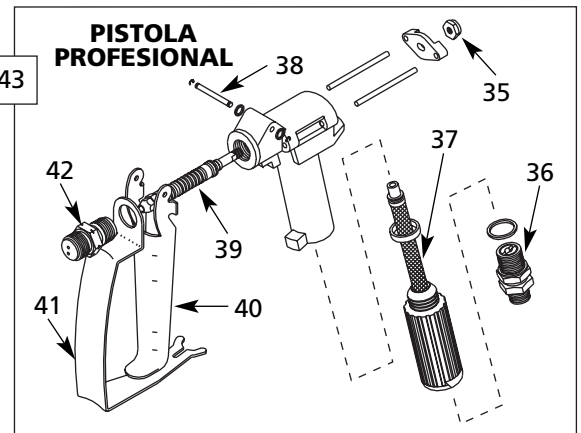
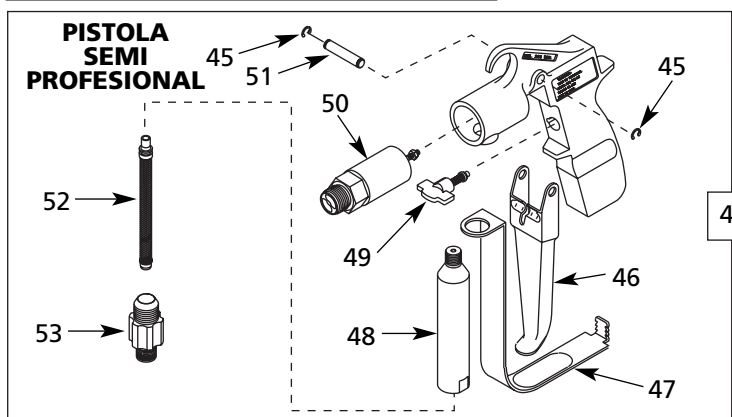
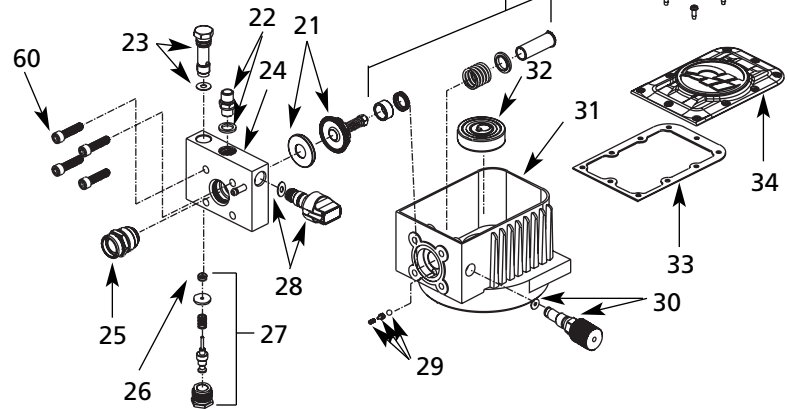
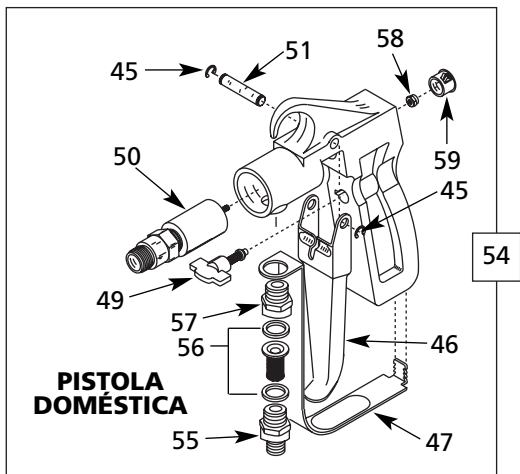
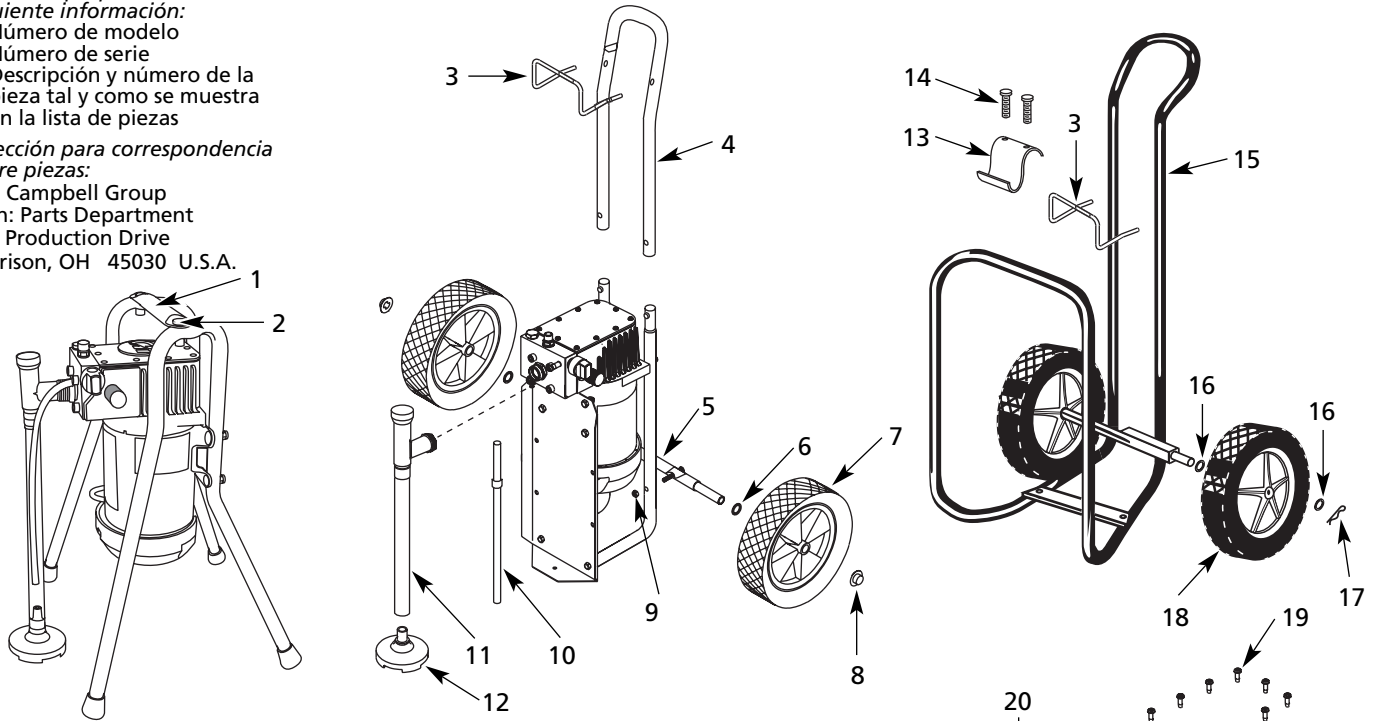
FILTROS OPCIONALES DE PISTOLA DE METAL DISPONIBLES (paquete doble)

Filtro 30 Mesh	AL086103AJ
Filtro 50 Mesh	AL086100AJ
Filtro 200 Mesh	AL086102AJ

Para piezas de repuesto y accesorios, póngase en contacto con su Centro de Servicio Local o llame al 1-800-626-4401

Por favor, proporcione la siguiente información:
 - Número de modelo
 - Número de serie
 - Descripción y número de la pieza tal y como se muestra en la lista de piezas

Dirección para correspondencia sobre piezas:
 The Campbell Group
 Attn: Parts Department
 100 Production Drive
 Harrison, OH 45030 U.S.A.



Especificaciones

Presión de funcionamiento	Requisitos de energía	Características de seguridad
0-193 bar	115 Volts CA 60 Hz 15 Amperios Circuito min.	Seguro de gatillo de pistola Protección de gatillo de pistola Difusor de presión de pistola Válvula de cebado/pulverización sobre alivio de presión

Modelo	Peso (kg)	Capacidad(l/min.) @ 0 bar	Capacidad(l/min.) @ 138 bar	Longitud máx. de manguera	Tamaño máx. de la punta
.40 GPM	22 *	1,5	0,9	23 m	0,015"
.42 GPM	22 *	1,6	1,0	30 m	0,015"
.48 - .50 GPM	25 *	1,9	1,2	46 m	0,017"
.60 GPM	25 *	2,3	1,6	61 m	0,019"

*El peso no incluye soporte

Modelo	Conjunto del motor	Conjunto del diafragma	Excéntrica/Rodamiento	Conjunto de válvula de presión
PS###A	MC014304SV	AL125904SV	AL116203SV	AL174201SV
PS###B	MC014300SV	AL125905SV	AL116200SV	AL174200SV
PS###C	MC014301SV	AL125906SV	AL116201SV	AL174200SV
PS###D	MC014303SV	AL173700SV	AL116204SV	AL131403SV
PS###E	MC014401SV	AL125905SV	AL116200SV	AL174200SV
PS###F	MC014402SV	AL125906SV	AL116201SV	AL174200SV

NOTA: Todos los conjuntos de válvula de retención vienen con el diafragma

