

Vær venlig at læse denne brugsanvisning og at gemme den. Læs den omhyggeligt, inden du prøver på at samle, installere, betjene eller vedligeholde det omtalte produkt. Beskyt dig selv og andre ved at overholde alle sikkerhedsforanstaltninger. Hvis man ikke retter sig efter brugsanvisningen, risikerer man at komme personligt til skade og/eller at være årsag til beskadigelse af materiel. Opbevar brugsanvisningen til senere brug.



**CAMPBELL
HAUSFELD®**
BUILT TO LAST

Luftløse malepistoler

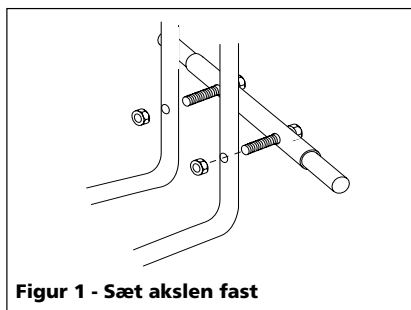
Monteringsanvisninger

LETVÆGTS VOGNMODELLER

Nødvendigt værktøj:

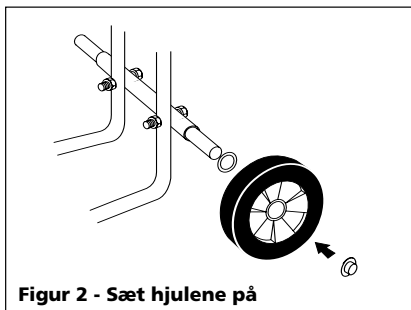
- 7/16 tommers eller justérbar skruenøgle
- 11/16 tommers eller justérbar skruenøgle
- Hammer

1. Åbn pakken og kontrollér, at indholdet svarer til pakkelisten.
2. Stil pumpen lige op og ned, og hold den fast. Sæt akslen på vognens ben ved at stikke de forudsamlede bolte ind i hullerne i vognbenene. Fastgør dem med en 1/4 tommers - 20 møtrik på hver bolt. Brug 7/16 tommers skruenøglen til at stramme efter (se figur 1).



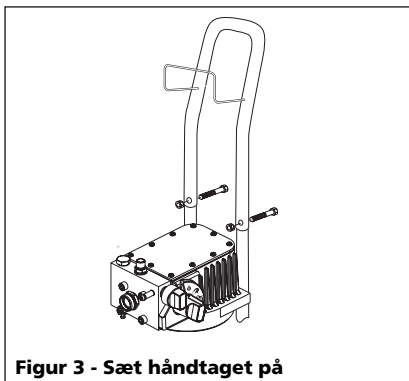
Figur 1 - Sæt akslen fast

3. Skub en mellemskive med 5/8 tommers I.D. og et hjul ind på hver ende af akslen. Brug hammeren til at banke en låsering på hver ende af akslen for at holde på hjulene (se figur 2).



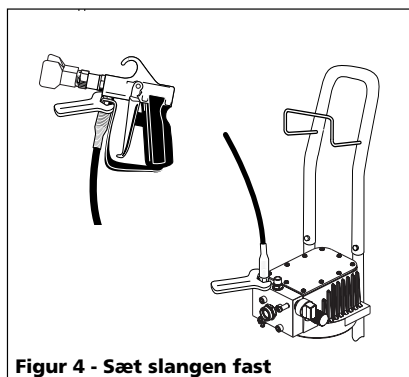
Figur 2 - Sæt hjulene på

4. Skyd håndtaget på vognen. Sæt de forsamlede bolte i hullerne. Spænd boltene fast med hver sin bolt. Stram



Figur 3 - Sæt håndtaget på

- dem med en nøgle. Slangestativet skal vende mod pumpen (se figur 3).
5. Tilslut højtryksslangen til pumpen og sprøjtepistolen vha. en 11/16 tommers skruenøgle (se figur 4). Sugessamlingen må ikke sættes fast på dette tidspunkt.

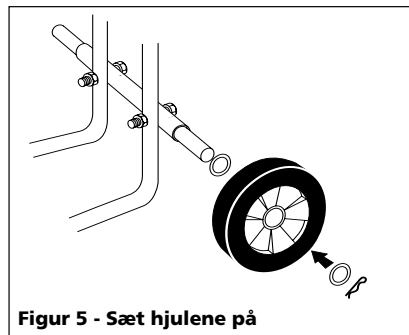


Figur 4 - Sæt slangen fast

Monteringsanvisninger

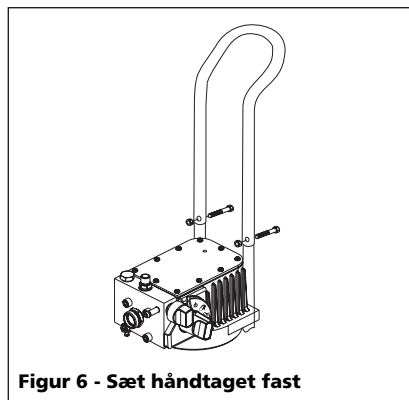
ROBUSTE VOGNMODELLER

1. Sæt en mellemskive fra pakken med dele på akslen.
2. Sæt hjulet på akslen; siden med det længste nav sættes på først.
3. Sæt en anden mellemskive på akslen.
4. Sæt en split gennem hullet i enden af akslen.
5. Gentag i den anden side (se figur 5).



Figur 5 - Sæt hjulene på

6. Skub begge håndtagets ender over de to ender på bunden af rammen. Håndtagets bøjning skal vende væk fra udstyret.
7. Stå bag ved udstyret, ræk hen over håndtaget, og tag fat i de nederste ender af håndtaget. Tryk ned på håndtaget (se figur 6).
8. Når håndtaget er helt nede, sættes boltene i de tilrettede huller; spænd dernæst møtrikken på boltene.



Figur 6 - Sæt håndtaget fast

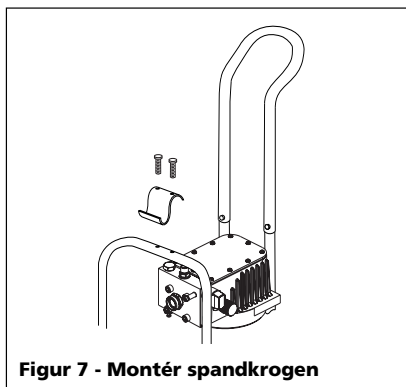
9. Anbring spandkrogen over toppen af rammen; krogen skal vende mod ydersiden af rammen.
10. Ret de to huller i spandkrogen ind med de to huller i toppen af rammen (se figur 7).

Montering (fortsat)

⚠ PAS PÅ Hvis man bruger maskinværktøj til at skrue skrueerne i, må man ikke bruge for højt tilspændingsmoment. Det drejer sig om selvskærende skrue, som vil skrue rammen over gevind, hvis der bruges for højt tilspændingsmoment.

11. Skru de to vedlagte skrue gennem spandkrogen og ind i rammen med en lige skruetrækker eller en 5/16 tommers topnøgle.

Sugeanordningen må ikke sættes fast på dette tidspunkt.



Figur 7 - Montér spandkrogen

Liste over reservedele

Ref. nr.	Beskrivelse	Delnummer	Antal	Ref. nr.	Beskrivelse	Delnummer	Antal
1	Stativhåndtag	AL172304AV	1	24	Pumpeblok		
2	Håndtagsbolt	AL152201AV	2		(med alle nødvendige skiver)	AL042413SV	1
3	Slangestativ	AL066101AV	1	25	Indgangsventil	AL165400SV	1
3A	Slangestativ (med låseringe)	AL181800SV	1	26	Trykknappakning	AL162000AV	1
4	Håndtag (med slangestativ)	AL066021SV	1	27	Afgangstrykknop	AL159500SV	1
5	Aksel (med bolte)	AL066030SV	1	28	Spæde/spray-ventil	AL132100SV	1
6	Mellemskive	ST090200AV	2	29	Kontraventil	AL163200SV	1
7	Hjul	WA002601AV	2	30	Trykventil	AL131401SV	1
8	Låsering	AL066300AV	2	31	Hus	Se skematisk tegning	1
9	Møtrik	AL060000AV	2	32	Excentrik og leje	Se skematisk tegning	1
10	Omløbsslange og slangebånd	AL174300SV	1				
11	Sugeslange (med slange og studse)	AL138400SV	1	33	Forpladepakning	AL013702AV	1
12	Sugekop (med filter)	AL111000SV	1	34	Støbt forplade	AL045102AV	1
13	Spandkrog (sort)	AL136200AD	1	35	Blokbolte	MJ103910AV	4
13A	Spandkrog (blå)	AL136205AD	1	*	Akselpakning	AL045503AV	1
14	Skruer	HP007117AV	4	*	Motor	Se skematisk tegning	1
15	Håndtag (med slangestativ)	AL139200SV	1				
16	Mellemskive	AL136000AV	2				
17	Split	AL149700AV	2				
18	Hjul	WA002602AV	2				
19	Skruer til forplade	HP007118AV	1				
20	Stempel	AL131502SV	1				
21	Membran (kontraventilpakke inkluderet)	Se skematisk tegning	1				
22	Slangeadapter (med mellemskive)	AL104700SV	1				
23	Udgangsventil	AL129600SV	1				

* Ikke vist

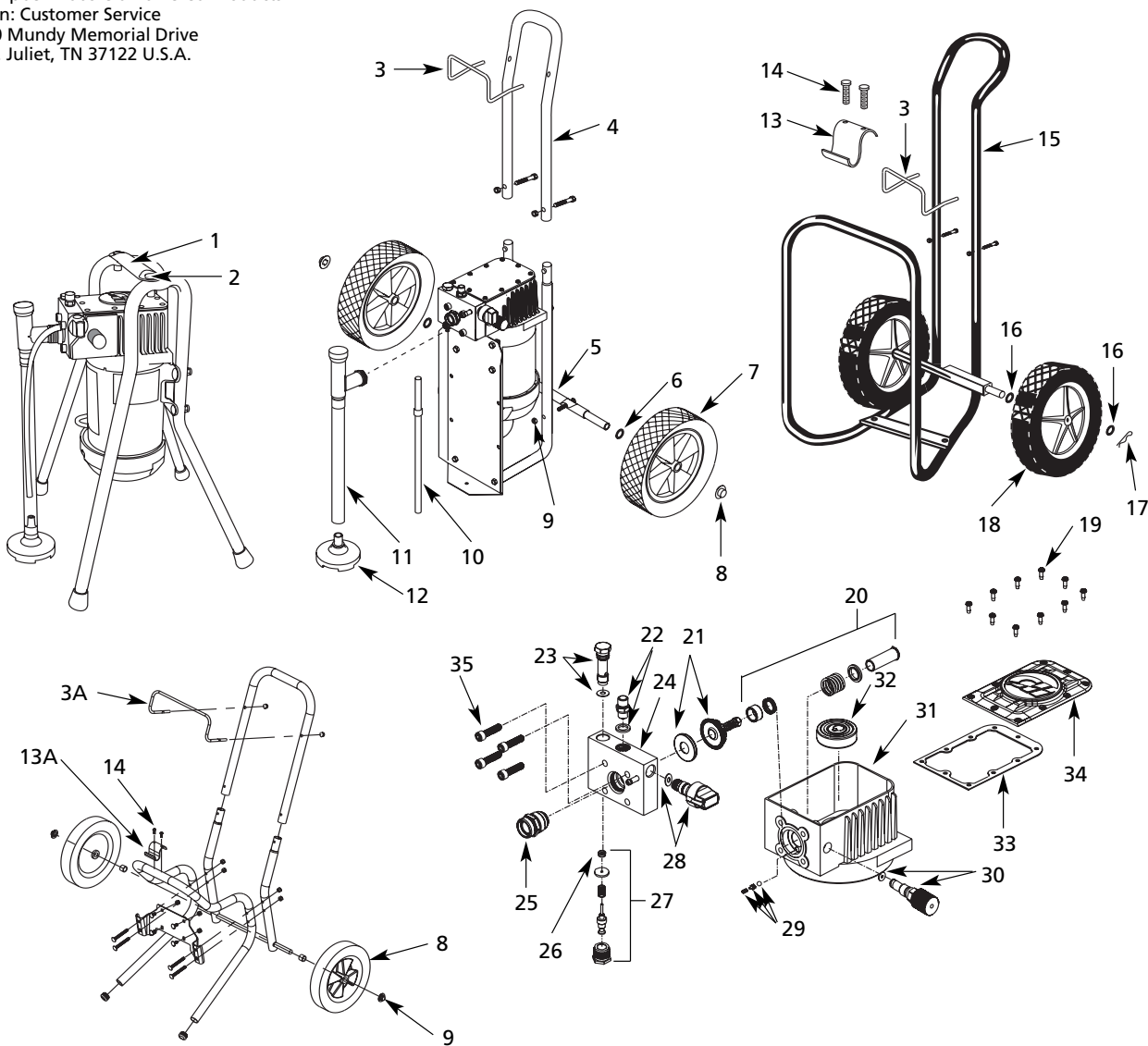
Kontakt det lokale servicecenter eller ring til 1-800-626-4401 (frikaldsnummer i USA og Canada) ang reservedele og tilbehør

Giv følgende oplysninger:

- Modelnummer
- Serienummer
- Beskrivelse af reservedelen og det nummer, der står i reservedelslisten

Addressér henvendelser om reservedele til:

Campbell Hausfeld Powered Products
Attn: Customer Service
100 Mundy Memorial Drive
Mt. Juliet, TN 37122 U.S.A.



Specifikationer

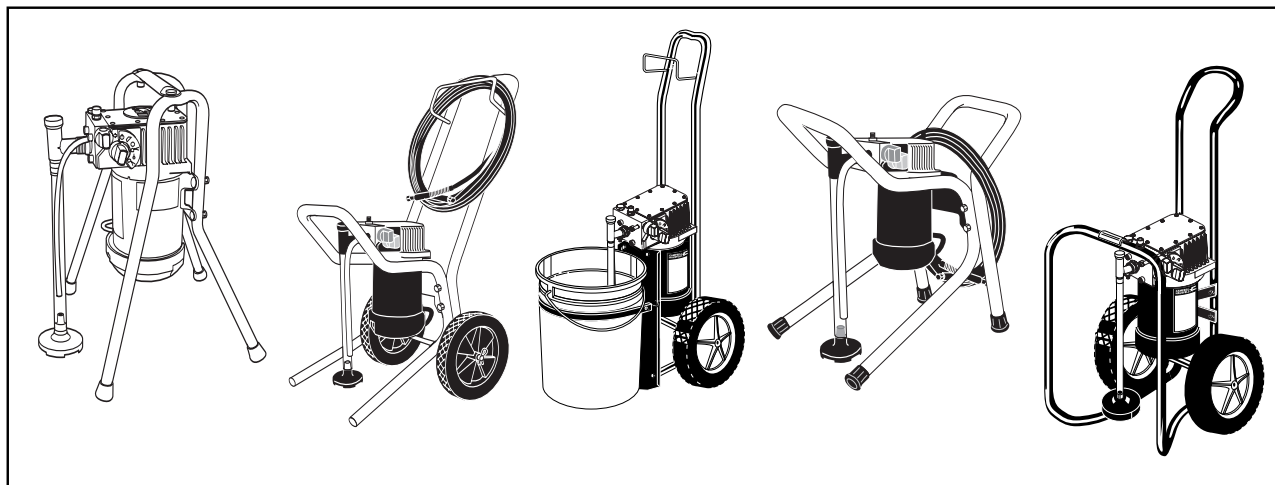
Driftstryk	El-krav til model A-D	El-krav til model E og F	Sikkerhedsforanstaltninger
0-206,9 bar	115 volt vekselstrøm 60 Hz 15 A min. kredsløb	220-240 V vekselstrøm 50 Hz 2,5 A min. kredsløb	Sikring på malepistolaftrækkeren Aftrækkerværn på malepistol Trykdiffusor på malepistol Spæde/spray-ventil til overtryksaflastning

Model	Vægt (kg)	Kapacitet (l/min.)		Maksimal slangelængde	Maksimal spidsstørrelse
		ved 0 bar	ved 138 bar		
PS2###A	22 *	1,5	0,9	23 m	0,015 tomme
PS2###B/E	22 *	1,6	1,0	30 m	0,015 tomme
PS2###C/F	25 *	1,9	1,2	45 m	0,017 tomme
PS2###D	25 *	2,3	1,6	60 m	0,019 tomme

* Vægten inkludere ikke monteringen

Model	Weg Motor	Emerson Motor	Hus, Weg	Hus, Emerson*	Membran	Excentrik og leje	Trykventil
PS###A	MC014501SV	MC014304SV	AL133507SV	AL133507SV•	AL125904SV	AL116203SV	AL131401SV
PS###B	MC014500SV	MC014300SV	AL133507SV	AL133507SV•	AL125905SV	AL116200SV	AL131401SV
PS###C	MC014502SV	MC014301SV	AL133507SV	AL133507SV•	AL125906SV	AL116201SV	AL131401SV
PS###D	MC014503SV	MC014303SV	AL173304SV	AL173304SV•	AL173700SV	AL116204SV	AL131403SV
PS###E	MC014520SV	MC014401SV	AL133507SV	AL133507SV•	AL125905SV	AL116200SV	AL131401SV
PS###F	MC014521SV	MC014402SV	AL133507SV	AL133507SV•	AL125906SV	AL116201SV	AL131401SV

BEMÆRK: Alle kontraventiler leveres med membraner.



Les disse instruksjonene og ta deretter vare på dem. Les instruksjonene nøye før du prøver å montere, installere, bruke eller vedlikeholde produktet som beskrives. Beskytt deg selv og andre ved å følge alle sikkerhetsinstruksjoner. Hvis du ikke følger instruksjonene kan dette resultere i personskade og/eller skade på eiendom! Behold instruksjonene for fremtidig referanse.



Sprøytemalere med trykkforstøvning

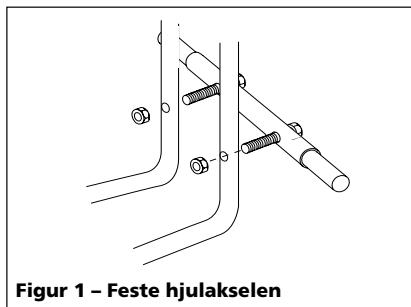
Monteringsinstruksjoner

LETTE VOGNMODELLER

Nødvendig verktøy:

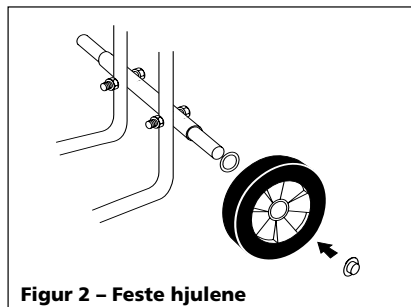
- Skiftenøkkel (7/16 tommer) eller justerbar
- Skiftenøkkel (11/16 tommer) eller justerbar
- Hammer

1. Åpne pakken og kontroller innholdet mot innholdslisten på pakken.
2. Sett pumpen på høykant og hold den rolig. Fest hjulakselen til vognbena ved å sette bolter inn i hullene i vognbena. Fest hver bolt med én mutter (1/4 tomme – 20). Fest mutterene med skiftenøkkel (7/16 tommer) (Se figur 1).



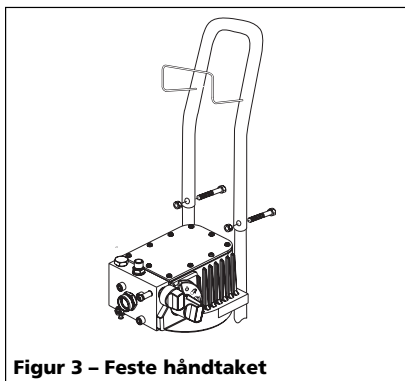
Figur 1 – Feste hjulakselen

3. Fest én 5/8-tommers ID-pakning og ett hjul på hver side av hjulakselen. Fest hjulene ved å plassere en festemutter på hver side av hjulakselen, og bank dem på plass med en hammer (Se figur 2).



Figur 2 – Feste hjulene

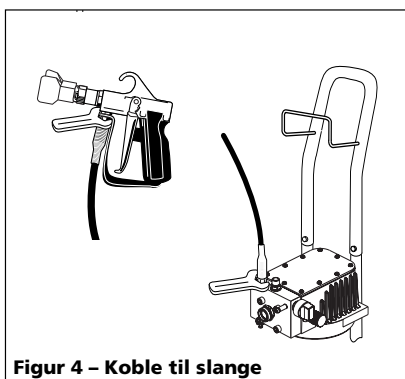
4. Skyv håndtaket inn på vognen. Sett bolter inn i hullene. Fest hver bolt med én mutter. Stram til med en



Figur 3 – Feste håndtaket

skiftenøkkel. Slangeholderen skal vende mot pumpen (se figur 3).

5. Koble høytrykkslangen til pumpen og sprøytepipstolen ved hjelp av en 11/16-tommers skiftenøkkel (Se figur 4). Du må ikke koble til sugeenheten nå.

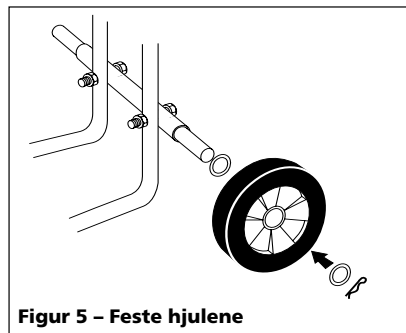


Figur 4 – Koble til slange

Monteringsinstruksjoner

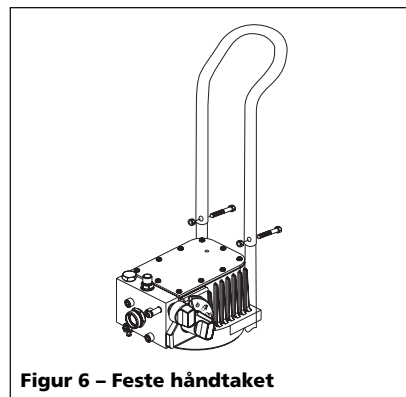
TUNGE VOGNMODELLER

1. Plasser pakning fra delepakken på hjulakselen.
2. Plasser hjul på akselen. Siden med det lengste navet skal på først.
3. Plasser en ny pakning på hjulakselen.
4. Plasser en låsepinne i hullet på enden av akselen.
5. Gjør det samme på den andre siden (Se figur 5).



Figur 5 – Feste hjulene

6. Skyv de to sluttstykkene til håndtaket over de to sluttstykkene til den nedre rammen. Buen i håndtaket skal peke bort fra enheten.
7. Stå bak enheten og strekk over håndtaket for å gripe fatt i sluttstykkene nederst på håndtaket. Trykk ned på håndtaket (se figur 6).
8. Når håndtaket er helt nede, settes boltene inn i de tilsvarende hullene. Deretter festes og strammes mutteren på boltene.



Figur 6 – Feste håndtaket

9. Plasser bøttekroken over rammen slik at kroken er på utsiden av rammen.
10. Plasser kroken slik at de to hullene ligger over de to hullene i rammen (Se figur 7).

Montering (Fortsettelse)

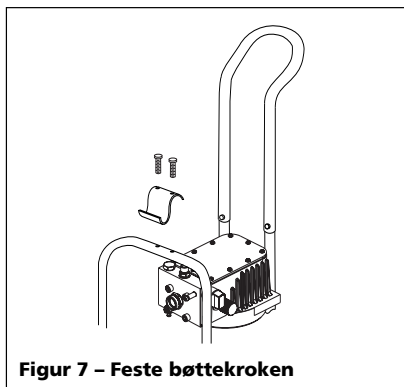


Hvis du bruker et elektrisk verktøy

til å skru i skruene, må du ikke stramme for godt til. Dette er selvlåsende skruer og de vil ikke festes skikkelig om du strammer dem for mye.

11. Før de to medfølgende skruene gjennom hullet i kroken og inn i hullene i rammen. Fest dem deretter med en vanlig skrutrekker eller en 5/16-tommers skiftenøkkel.

Du må ikke koble til sugeenheten nå.



Figur 7 – Feste bøttekroken

Oversikt over reservedeler

Referanse nummer	Beskrivelse	Delenummer	Antall
1	Stativhåndtak	AL172304AV	1
2	Festebolt for håndtak	AL152201AV	2
3	Slangeholder	AL066101AV	1
3A	Slangeholdersett (festemuttere inkludert)	AL181800SV	1
4	Håndtak (slangeholder inkludert)	AL066021SV	1
5	Hjulaksel (bolter inkludert)	AL066030SV	1
6	Pakning	ST090200AV	2
7	Hjul	WA002601AV	2
8	Festemutter	AL066300AV	2
9	Mutter	AL060000AV	2
10	Omføringsrør og feste	AL174300SV	1
11	Sugeenhet (rør og koblingsstykker inkludert)	AL138400SV	1
12	Sugekopp (filter inkludert)	AL111000SV	1
13	Bøttekrok (svart)	AL136200AD	1
13A	Bøttekrok (blå)	AL136205AD	1
14	Skruer	HP007117AV	4
15	Håndtak (slangeholder inkludert)	AL139200SV	1
16	Pakning	AL136000AV	2
17	Låsepinne	AL149700AV	2
18	Hjul	WA002602AV	2
19	Festeskruer for planskive	HP007118AV	1
20	Stempelsett	AL131502SV	1
21	Membransett (Kontrollventil er inkludert)	Se skissen.	1
22	Slangefeste (pakning inkludert)	AL104700SV	1
23	Utslippsventil	AL129600SV	1

Referanse nummer	Beskrivelse	Delenummer	Antall
24	Pumpeblokk (alle pakninger inkl.)	AL042413SV	1
25	Inntaksventil	AL165400SV	1
26	Pakning for trykknapp	AL162000AV	1
27	Utslippsspindel	AL159500SV	1
28	Ventil for oppfylling/sprøyting	AL132100SV	1
29	Kontrollventilsett	AL1363200SV	1
30	Trykkventil	AL131401SV	1
31	Hus (Omfatter 20, 29 og 30)	Se skissen.	1
32	Eksenter- og lagersett.	Se skissen.	1
33	Pakning for planskive	AL013702AV	1
34	Støpt planskive	AL045102AV	1
35	Blokkbolter	MJ103910AV	4
*	Akselpakning	AL045503AV	1
*	Motor	Se skissen.	1

* Ikke vist

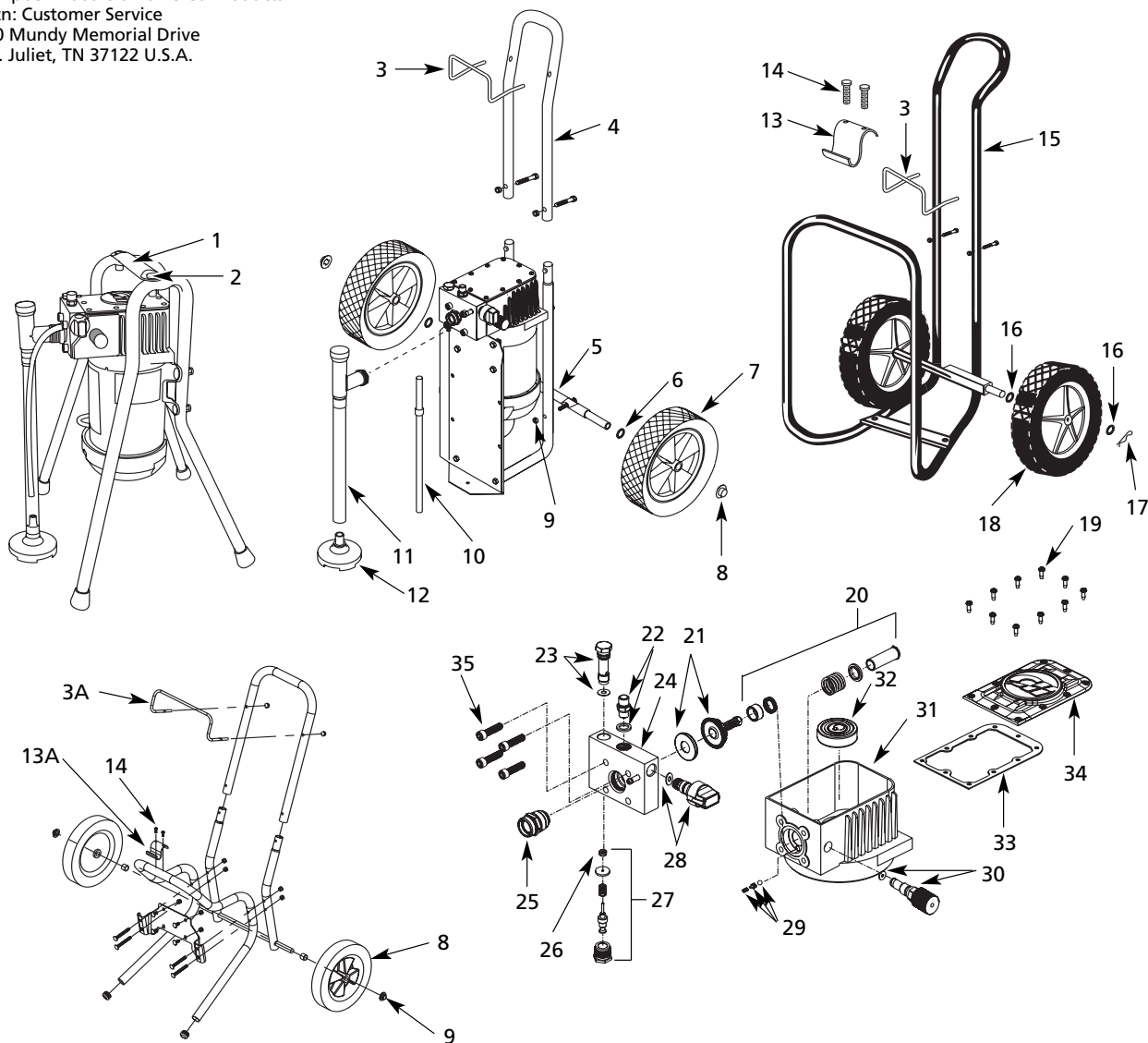
Hvis du har behov for reservedeler og tilbehør, ta kontakt med ditt lokale vedlikeholdssenter eller ring +1-800-626-4401 (USA)

Vennligst oppgi følgende opplysninger:

- Modellnummer
- Serienummer
- Delebeskrivelse og -delnummer som vist i oversikten over deler

Adresse:

Campbell Hausfeld Powered Products
Attn: Customer Service
100 Mundy Memorial Drive
Mt. Juliet, TN 37122 U.S.A.



Spesifikasjoner

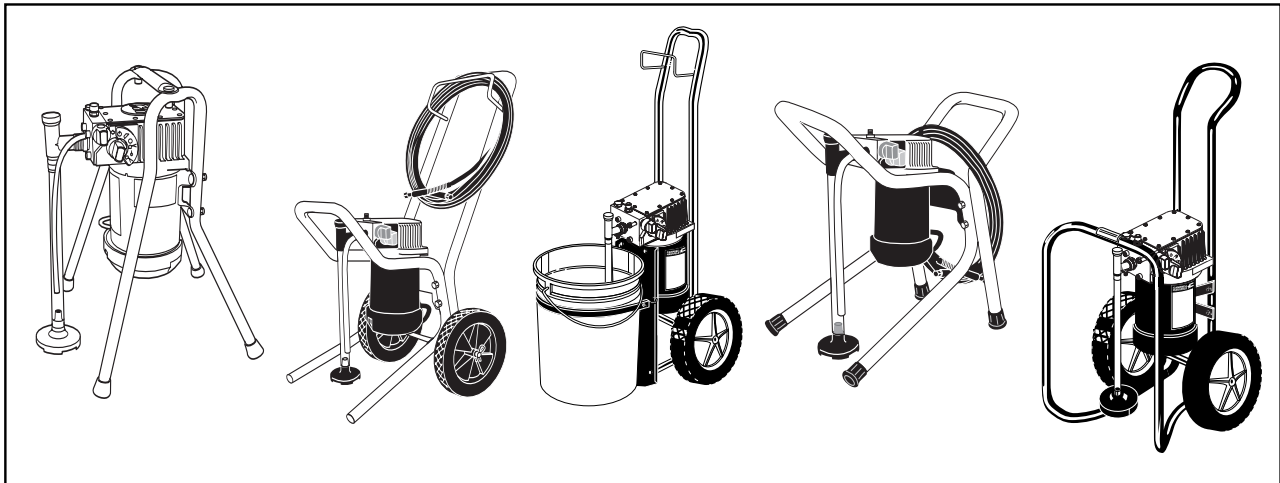
Trykk under bruk	Modell A – D Effektbehov	Modell E og F Effektbehov	Sikkerhetsfunksjoner
0-206,9 bar	115 volt AC 60 Hz Krets på minst 15 ampère	220 - 240 volt AC 50 Hz Krets på minst 2,5 ampère	Sprøytepistol med avtrekkerlås Sprøytepistol med avtrekkerboyle Sprøytepistol med trykkutjevner Ventil for oppfylling/sprøyting over trykkutslipp

Modell	Vekt	Kapasitet (l/min.)		Maksimal slangelengde	Maksimal munnstykkestørrelse
		ved 0 bar	ved 138 bar		
PS2###A	22,3 kg*	1,5	0,9	23 m	0,015 tommer
PS2###B/E	22,3 kg*	1,6	1,0	30 m	0,015 tommer
PS2###C/F	25,0 kg*	1,9	1,2	46 m	0,017 tommer
PS2###D	25,0 kg*	2,3	1,6	61 m	0,019 tommer

* Vekt er uten stativ

Modell	Weg Motor	Emerson Motor	Hus Weg	Hus Emerson*	Membransett	Eksenter/ Lager	Trykkventil
PS###A	MC014501SV	MC014304SV	AL133507SV	AL133507SV•	AL125904SV	AL116203SV	AL131401SV
PS###B	MC014500SV	MC014300SV	AL133507SV	AL133507SV•	AL125905SV	AL116200SV	AL131401SV
PS###C	MC014502SV	MC014301SV	AL133507SV	AL133507SV•	AL125906SV	AL116201SV	AL131401SV
PS###D	MC014503SV	MC014303SV	AL173304SV	AL173304SV•	AL173700SV	AL116204SV	AL131403SV
PS###E	MC014520SV	MC014401SV	AL133507SV	AL133507SV•	AL125905SV	AL116200SV	AL131401SV
PS###F	MC014521SV	MC014402SV	AL133507SV	AL133507SV•	AL125906SV	AL116201SV	AL131401SV

MERK: Alle kontrollventilsettene blir levert med membran.



Läs dessa anvisningar och spara dem för framtida bruk. Läs dem omsorgsfullt före montering, installation eller användning av eller underhåll på den beskrivna produkten. Skydda dig själv och andra genom att beakta all säkerhetsinformation. Om anvisningarna inte följs föreligger risk för person- och utrustningsskador! Förvara anvisningarna så att de finns tillgängliga.



Högtryckssprutor

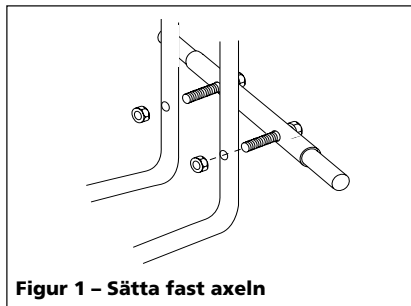
Monteringsanvisningar

LÄTTA VAGNMODELLER

Verktyg som behövs:

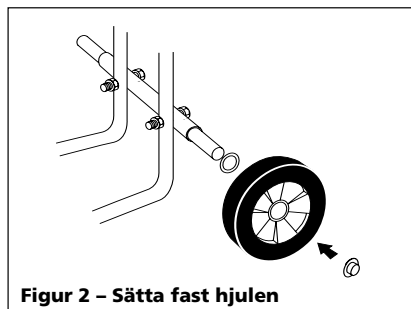
- 7/16" fast eller ställbar nyckel
- 11/16" fast eller ställbar nyckel
- Hammare

1. Öppna förpackningen och kontrollera innehållet mot packlistan på paketet med monteringsdonen.
2. Ställ pumpen på högkant och håll i den ordentligt. Montera axeln i vagnsbenen genom att föra in fästbultarna genom hålen i vagnsbenen. Fäst med en 1/4"-20-mutter på vardera bulten. Använd 7/16"-nyckeln för åtdragningen (se figur 1).



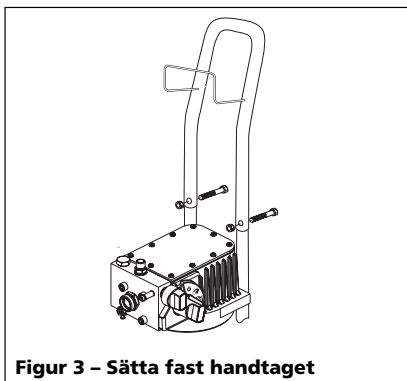
Figur 1 - Sätta fast axeln

3. Skjut på en bricka med 5/8" innerdiameter och ett hjul på vardera axeländan. Slå med hjälp av en hammare på en överfallsmutter på vardera axeländan för att hålla hjulen på plats (se figur 2).



Figur 2 - Sätta fast hjulen

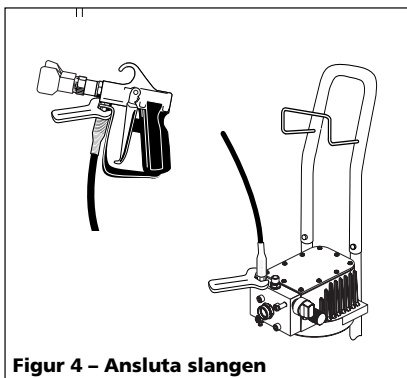
4. Skjut på handtaget på vagnen. Sätt i fästbultarna i hålen. Fäst med en mutter på varje bult. Använd en



Figur 3 - Sätta fast handtaget

skiftnyckel vid åtdragningen. Slangställningen ska vara vänd mot pumpen (se figur 3).

5. Montera högtrycksslangen på pumpen och sprutan med en 11/16"-nyckel (se figur 4). Montera inte sugenheten i detta skede.

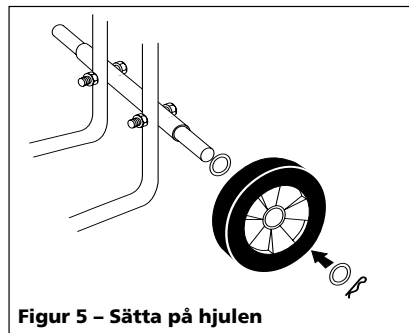


Figur 4 - Ansluta slangen

Monteringsanvisningar

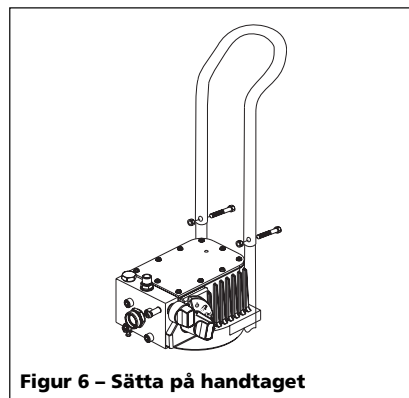
TUNGA VAGNMODELLER

1. Sätt brickan från komponentpaketet på axeln.
2. Sätt på hjulet på axeln, med sidan med det längsta navet vänd inåt.
3. Sätt på ytterligare en bricka på axeln.
4. Trä en saxsprint genom hålet i axeländan.
5. Upprepa på den andra sidan (se figur 5).



Figur 5 - Sätta på hjulen

6. För på handtagets två ändrar på ändarna på bottenramen. Handtagskrökningen ska vara vänd bort från enheten.
7. Stå bakom vagnen och sträck dig över handtaget för att gripa tag i ändarna längst ned på handtaget. Tryck ned handtaget (se figur 6).
8. När handtaget sitter helt på plats, sätt i bultarna i de anpassade hålen, fäst därefter muttrarna i bultarna och dra åt.



Figur 6 - Sätta på handtaget

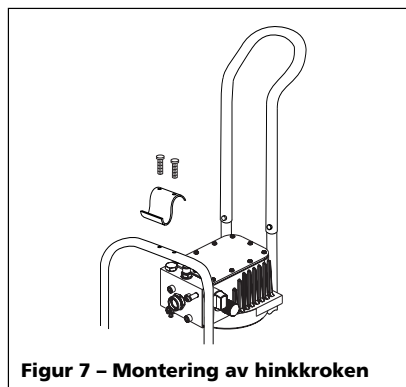
9. Placera hinkkroken över den övre ramen, med krokdelen vänd mot ramens utsida.
10. Rikta in de två hålen i hinkkroken mot hålen upptill på ramen (se figur 7).

Montering (forts.)

⚠ OBS Om du skruvar i skruvarna med ett elverktyg ska du undvika ett för högt moment. Detta är självgående skruvar, som kommer att spåra ur ramen om momentet blir för högt.

11. Skruva fast de två skruvarna genom hinkkroken och in i ramen med en rak skruvmejsel eller en 8 mm mutterdragare.

Sätt inte sugenheten på plats i detta skede.



Reservdelsförteckning

Ref.nr.	Beskrivning	Artikelnummer	Antal	Ref.nr.	Beskrivning	Artikelnummer	Antal
1	Stativhandtag	AL172304AV	1	24	Pumpblock (alla brickor ingår)	AL042413SV	1
2	Handtagsbult	AL152201AV	2	25	Inloppsventilenhet	AL165400SV	1
3	Slanghållare	AL066101AV	1	26	Tryckknappssäkring	AL162000AV	1
3A	Slangställning (muttrar ingår)	AL181800SV	1	27	Utlopps-tryck/dragenhet	AL159500SV	1
4	Handtag (slanghållare ingår)	AL066021SV	1	28	Insugnings/sprutningsventilenhet	AL132100SV	1
5	Axel (bultar ingår)	AL066030SV	1	29	Backventilsats	AL1363200SV	1
6	Bricka	ST090200AV	2	30	Tryckventilenhet	AL131401SV	1
7	Hjul	WA002601AV	2	31	Kåpsats (Innehåller 20, 29 och 30)	Se diagrammet	1
8	Överfallsmutter	AL066300AV	2	32	Excenter- och lagersats	Se diagrammet	1
9	Mutter	AL060000AV	2	33	Frontplattans packning	AL013702AV	1
10	Shuntledning och klämma	AL174300SV	1	34	Gjuten frontplatta	AL045102AV	1
11	Sugledningsenhet (ledning och anslutningsdon ingår)	AL138400SV	1	35	Blockbultar	MJ103910AV	4
12	Suglockeenhet (filter ingår)	AL111000SV	1	*	Axeltätning	AL045503AV	1
13	Hinkkrok (svart)	AL136200AD	1	*	Motor	Se diagrammet	1
13A	Hinkkrok (blå)	AL136205AD	1				
14	Skruvar	HP007117AV	4				
15	Handtag (slanghållare ingår)	AL139200SV	1				
16	Bricka	AL136000AV	2				
17	Saxsprint	AL149700AV	2				
18	Hjul	WA002602AV	2				
19	Frontplattans skruvar	HP007118AV	1				
20	Kolvsats	AL131502SV	1				
21	Membransats (Backventilsats ingår)	Se diagrammet	1				
22	Slangadapter (bricka ingår)	AL104700SV	1				
23	Utloppsventilenhet	AL129600SV	1				

* Ej med i diagrammet

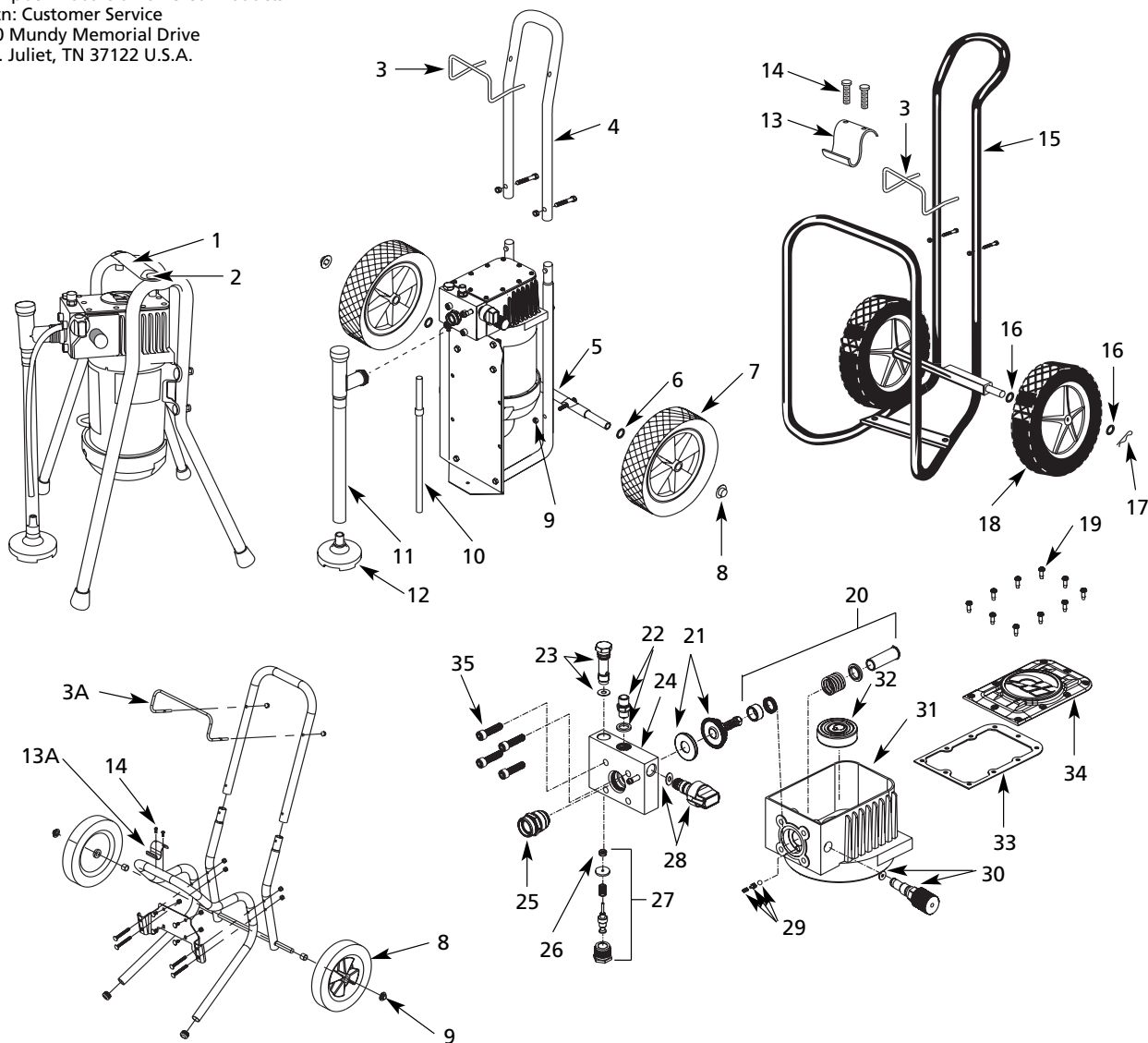
För reservdelar och tillbehör ska du kontakta ditt lokala servicecenter eller ringa +1 800 626 4401

Du ska kunna lämna följande information:

- Modellnummer
- Serienummer
- Detaljbeskrivning och -nummer enligt reservdelsförteckningen

Adress för reservdelar:

Campbell Hausfeld Powered Products
Attn: Customer Service
100 Mundy Memorial Drive
Mt. Juliet, TN 37122 U.S.A.



Specifikationer

Drifttryck	Model A – D Effektkrav	Model E & F Effektkrav	Säkerhetsfunktioner
0-206,9 bar	115 volt växelström 60 Hz 15 A Min. krets	220 - 240 volt växelström 50 Hz 2,5 A Min. krets	Avtryckarlås på sprutpistolen Avtryckarskydd på sprutpistolen Tryckdiffusör på sprutpistolen Insugnings/sprutventil för avlastning av övertryck

Modell	Vikt (kg)	Kapacitet vid 0 bar	(l/min.) vid 138 bar	Max. slanglängd	Max. spetsstorlek
PS2###A	22 *	1,5	0,9	23 m	0,015"
PS2###B/E	22 *	1,6	1,0	30 m	0,015"
PS2###C/F	25 *	1,9	1,2	46 m	0,017"
PS2###D	25 *	2,3	1,6	61 m	0,019"

* Vikten inkluderar inte infattningen

Modell	Weg- motorsats	Emerson- motorsats	Weg- hållarsats	Emerson- hållarsats*	Pumpdia- fragmasats	Excenter/ bärlager	Tryckventilssats
PS###A	MC014501SV	MC014304SV	AL133507SV	AL133507SV*	AL125904SV	AL116203SV	AL131401SV
PS###B	MC014500SV	MC014300SV	AL133507SV	AL133507SV*	AL125905SV	AL116200SV	AL131401SV
PS###C	MC014502SV	MC014301SV	AL133507SV	AL133507SV*	AL125906SV	AL116201SV	AL131401SV
PS###D	MC014503SV	MC014303SV	AL173304SV	AL173304SV*	AL173700SV	AL116204SV	AL131403SV
PS###E	MC014520SV	MC014401SV	AL133507SV	AL133507SV*	AL125905SV	AL116200SV	AL131401SV
PS###F	MC014521SV	MC014402SV	AL133507SV	AL133507SV*	AL125906SV	AL116201SV	AL131401SV

OBS: Membran ingår i alla backventilssatser.

